

นโยบายและกลยุทธ์การบริหารและ
พัฒนาทรัพยากรบุคคล
ระยะ ๓ ปี (พ.ศ. ๒๕๖๑ - ๒๕๖๓)



เทศบาลตำบลที่วัง
อำเภอทุ่งสง จังหวัดนครศรีธรรมราช

สารบัญ

หน้า

นโยบายและกลยุทธ์การบริหารและพัฒนาทรัพยากรบุคคล พ.ศ. ๒๕๖๑ – ๒๕๖๓

ส่วนที่ ๑ บททั่วไป

๑.๑ วิสัยทัศน์

๑.๒ พันธกิจ

ส่วนที่ ๒ สถานภาพและสภาพแวดล้อม

๒.๑ ข้อมูลทั่วไป

๒.๒ โครงสร้างองค์กรและการบริหารงาน

๒.๓ สถานภาพด้านเทคโนโลยีสารสนเทศ

๒.๔ สภาพแวดล้อมภายในองค์กร(จุดแข็ง/จุดอ่อน)

๒.๕ สภาพแวดล้อมภายนอก(โอกาส/อุปสรรค)

ส่วนที่ ๓ นโยบายและกลยุทธ์การบริหารและพัฒนาทรัพยากรบุคคล

๓.๑ นโยบายด้านการบริหาร

๓.๒ นโยบายด้านอัตรากำลังและการบริหารอัตรากำลัง

๓.๓ นโยบายด้านการสร้างและพัฒนาระบบการบริหารจัดการองค์ความรู้

๓.๔ นโยบายด้านภาระงาน

๓.๕ นโยบายด้านระบบสารสนเทศ

๓.๖ นโยบายด้านการมีส่วนร่วมในการบริหาร

๓.๗ นโยบายด้านการพัฒนาทรัพยากรบุคคล

๓.๘ นโยบายด้านการเงินและงบประมาณ

๓.๙ นโยบายด้านการทำนุบำรุงศิลปวัฒนธรรม

นโยบายและกลยุทธ์การบริหารและพัฒนาทรัพยากรบุคคล
เทศบาลตำบลที่วัง (พ.ศ. ๒๕๖๑ - ๒๕๖๓)

ส่วนที่ ๑ บททั่วไป

นโยบายและกลยุทธ์การบริหารและพัฒนาทรัพยากรบุคคล เหมาะสมกับสถานะเศรษฐกิจสังคมและความก้าวหน้าทางเทคโนโลยีด้วยความร่วมมือและการมีส่วนร่วมจากทุกภาคส่วนเพื่อให้การดำเนินงานของเทศบาลตำบลที่วังเป็นไปอย่างมีประสิทธิภาพสามารถบรรลุพันธกิจตามที่กำหนดไว้

๑.๑ วิสัยทัศน์

“เข้าใจ เข้าถึง สังคมอยู่ร่วมกันอย่างมีความสุข ด้วยความเสมอภาคและเป็นธรรม นำพาสู่การบริหารบ้านเมืองที่ดี”

๑.๒ พันธกิจ (Mission)

- สร้างระบบสาธารณูปโภคและสาธารณูปการ ให้ได้มาตรฐานและเพียงพอต่อความต้องการของประชาชน
- ส่งเสริมด้านการศึกษา ภูมิปัญญาท้องถิ่น อนุรักษ์ศิลปวัฒนธรรม ส่งเสริมการท่องเที่ยว นันทนาการ และกีฬา
- ส่งเสริมสุขภาพและบริการด้านสาธารณสุข
- ส่งเสริมและสนับสนุนการประกอบอาชีพหลักและอาชีพเสริมของประชาชนเพื่อแก้ไขปัญหาความยากจน โดยยึดหลักปรัชญาเศรษฐกิจพอเพียง
- พัฒนาศักยภาพของคนและสังคมยกมาตรฐานคุณภาพชีวิต
- เสริมสร้างความสงบเรียบร้อยและความปลอดภัยในชีวิตและทรัพย์สินของประชาชน
- สร้างระบบการกำจัดขยะมูลฝอย สิ่งปฏิกูล และคุ้มครองดูแลรักษาทรัพยากรธรรมชาติ พัฒนาสิ่งแวดล้อม และภูมิทัศน์เมือง
- พัฒนาบุคลากรให้มีคุณภาพ เพิ่มประสิทธิภาพในการทำงาน สร้างระบบการบริหารจัดการที่ดี มีความโปร่งใส ส่งเสริมสนับสนุนการเมือง การปกครองตามระบอบประชาธิปไตย

ส่วนที่ ๒ สถานภาพและสภาพแวดล้อม

๒.๑ ข้อมูลทั่วไป

ที่ตั้งของหมู่บ้านหรือชุมชนหรือตำบล

ที่ตั้งของหมู่บ้านในเขตเทศบาลตำบลที่วัง

ตำบลที่วัง ประกอบด้วย

หมู่ที่ ๑ บ้านชายคลอง

หมู่ที่ ๒ บ้านหัวนา

- หมู่ที่ ๓ บ้านก้างปลา
- หมู่ที่ ๔ บ้านฉาง
- หมู่ที่ ๕ บ้านชายเขา
- หมู่ที่ ๖ บ้านนาเปลี่ยน
- หมู่ที่ ๗ บ้านโคกกฐิน
- หมู่ที่ ๘ บ้านวังยวน
- หมู่ที่ ๙ บ้านทุ่งอินทนิล
- หมู่ที่ ๑๐ บ้านบนควน
- หมู่ที่ ๑๑ บ้านคลองทราย

สำนักงานเทศบาลตำบลที่วัง ตั้งอยู่เลขที่ ๑๐๑ หมู่ ๒ ตำบลที่วัง อำเภอทุ่งสง จังหวัดนครศรีธรรมราช รหัสไปรษณีย์ ๘๐๑๑๐ โทรศัพท์ ๐๗๕-๓๕๕-๖๒๙ โทรสาร. ๐๗๕-๓๕๕-๖๒๙

๑.๒ ลักษณะภูมิประเทศ

ภูมิประเทศของตำบลที่วัง มีสภาพพื้นที่เป็นที่ราบเชิงเขา พื้นที่โดยทั่วไปสลับกับพื้นที่สวนยางพาราของราษฎร สภาพของดินส่วนใหญ่เป็นดินลูกรัง มีบางแห่งเป็นดินเหนียว

๑.๓ ลักษณะภูมิอากาศ

เทศบาลตำบลที่วัง อยู่ในเขตภูมิอากาศแบบมรสุมเขตร้อน ลักษณะภูมิอากาศโดยทั่วไปไม่ร้อนจัด และไม่หนาวมาก แบ่งเป็น ๒ ฤดูกาลดังนี้

ฤดูร้อน เริ่มตั้งแต่กลางเดือนธันวาคมถึงเดือนพฤษภาคม ซึ่งเป็นช่วงเปลี่ยนฤดูมรสุมหลังจากสิ้นฤดูมรสุมตะวันออกเฉียงเหนือแล้ว อากาศจะเริ่มร้อนจัดที่สุดในเดือน เมษายนและเดือนพฤษภาคม

ฤดูฝน เริ่มตั้งแต่กลางเดือนพฤษภาคม ถึงเดือนธันวาคม ซึ่งเป็นช่วงที่มรสุมตะวันตกเฉียงใต้พัดปกคลุมประเทศไทยทำให้ฝนตกทั่วไป ในช่วงฤดูฝนยังมีช่วงความกดอากาศต่ำปกคลุมภาคใต้เป็นระยะๆ อีกด้วย

ดังนั้น จึงทำให้ฝนตกมาก และเนื่องจากตำบลที่วังตั้งอยู่ทางด้านตะวันออกของภาคใต้ จึงทำให้ได้รับอิทธิพลจากมรสุมตะวันออกเฉียงเหนือที่พัดผ่านอ่าวไทย อย่างเต็มที่ ทำให้ฝนตกมากในเดือนพฤศจิกายนและธันวาคม

๑.๔ ลักษณะของดิน

ลักษณะดินโดยทั่วไปเป็นดินเหนียวปนทรายประมาณ ๖๐% ดินร่วนประมาณ ๓๐% ลักษณะดินในพื้นที่เป็นดินลูกรัง ๑๐%

๑.๕ ลักษณะของแหล่งน้ำ

มีแหล่งน้ำสำหรับใช้อุปโภค-บริโภค ทั้งที่เกิดขึ้นเองตามธรรมชาติ และเทศบาลดำเนินการปรับปรุงก่อสร้างเพิ่มเติมขึ้นใหม่เพื่อให้เพียงพอต่อการอุปโภค-บริโภคของประชาชน ดังนี้

๑) ลำคลอง, ลำห้วย	จำนวน	๗	สาย
๒) บึง, หนอง และอื่นๆ	จำนวน	๑	สาย
๓) อ่างเก็บน้ำ, สระน้ำ	จำนวน	๔	แห่ง
๔) บ่อบาดาล	จำนวน	๑๐	แห่ง

๑.๖ ลักษณะของไม้และป่าไม้

เนื่องจากตำบลที่วังประชาชนประกอบอาชีพเกษตรกรรมลักษณะไม้ส่วนใหญ่จึงเป็นไม้ยางพารา และป่าไม้ส่วนใหญ่มีลักษณะเป็นป่าดินชื้น จึงประกอบไปด้วยไม้ยืนต้น

๒. ด้านการเมือง/การปกครอง

เทศบาลตำบลที่วัง ได้จัดตั้งชุมชนในเขตเทศบาล มีทั้งหมด ๒๕ ชุมชน แต่ละชุมชนมี กรรมการซึ่งเป็นตัวแทนของชุมชน ๒๕ ชุด ประชาชนมีส่วนร่วมในการจัดซื้อจัดจ้างของเทศบาล ประชาชนให้ความร่วมมือด้านการเลือกตั้งเป็นอย่างดี เช่น การประชุมประชาคมท้องถิ่นทุกชุมชนในเขตเทศบาล ในการจัดทำแผนพัฒนาเทศบาล จากผลการประชุมทุกครั้ง เทศบาลจัดขึ้น มีประชาชนสนใจเข้าร่วมประชุม รวมทั้งแสดงความคิดเห็นที่หลากหลาย ส่งผลให้เทศบาลดำเนินงานตามความต้องการของประชาชน และประชาชนได้รับและมีส่วนร่วมในการพัฒนาเทศบาล นอกจากนี้ เทศบาลได้จัดโครงการอบรมศึกษา ดูงาน ของคณะผู้บริหาร สมาชิกสภาเทศบาล พนักงานเทศบาล อสม. และกรรมการชุมชน โครงการอื่นๆ สำหรับ ประชาชนอีกหลายโครงการ เพื่อนำความรู้และประสบการณ์ที่ได้รับมาพัฒนาเทศบาลให้เจริญเท่าเทียมกับ เทศบาลอื่นๆ และเทศบาลมีโครงการจัดซื้อเครื่องมือเครื่องใช้ในการปฏิบัติงานให้ทันสมัยและมีประสิทธิภาพ โดยเทศบาลแบ่งเขตการปกครอง ดังนี้

๒.๑ เขตการปกครอง

เทศบาลตำบลที่วัง มีพื้นที่ ๘๙ ตารางกิโลเมตร พื้นที่เขตเทศบาลตำบลที่วัง แบ่งเขตการปกครองเป็น ๒ เขตการปกครอง คือเขตที่ ๑ และเขตที่ ๒ มีหมู่บ้านจำนวนทั้งสิ้น ๑๑ หมู่บ้าน คือ

เขตที่ ๑ ประกอบด้วย

- หมู่ที่ ๑ บ้านชายคลอง
- หมู่ที่ ๒ บ้านห้วยนา
- หมู่ที่ ๓ บ้านก้างปลา
- หมู่ที่ ๔ บ้านฉาง
- หมู่ที่ ๗ บ้านโคกกงลิน
- หมู่ที่ ๑๑ บ้านคลองทราย

เขตที่ ๒ ประกอบด้วย

- หมู่ที่ ๕ บ้านชายเขา
- หมู่ที่ ๖ บ้านนาเปลี่ยน
- หมู่ที่ ๘ บ้านวังยวน
- หมู่ที่ ๙ บ้านทุ่งอินทนิล
- หมู่ที่ ๑๐ บ้านบนควน

๒.๒ การเลือกตั้ง

เทศบาลตำบลที่วัง แบ่งเขตการเลือกตั้งออกเป็น ๒ เขต ดังนี้

เขตเลือกตั้งที่ ๑ ประกอบด้วย ชุมชน

เขตเลือกตั้งที่ ๒ ประกอบด้วย ชุมชน

ประชาชนในเขตเทศบาลตำบลที่วังส่วนใหญ่ร่วมกิจกรรมทางการเมืองเสมอมาและประชาชนในเขตเทศบาลยังมีส่วนร่วมในการบริหารงาน การช่วยเหลืองานเทศบาล เสนอแนะในกิจกรรมของเทศบาลในการดำเนินงานต่างๆ เช่น การประชุมประชาคมในการจัดแผนพัฒนาเทศบาลประชุมประชาคมแก้ไขปัญหาความยากจน ฯลฯ

สำหรับการเลือกตั้งสมาชิกสภาเทศบาลครั้งที่ผ่านๆ มา ปรากฏว่าประชาชนในเขตเทศบาลไปใช้สิทธิลงคะแนนทั้งสิ้น ๗,๑๒๘ คน จากผู้มีสิทธิเลือกตั้งทั้งสิ้น ๙,๘๒๑ คน คิดเป็นร้อยละ ๗๓.๐๐ ของผู้มีสิทธิทั้งหมด ปัจจุบันนายกเทศมนตรี มาจากการเลือกตั้งครั้งล่าสุด และสมาชิกมาจากคำสั่ง คสช. และปัจจุบันยังไม่มีเลือกตั้ง

๓. ประชากร

๓.๑ ข้อมูลเกี่ยวกับจำนวนประชากร

หมู่ที่	ชื่อหมู่บ้าน	จำนวนประชากร			จำนวนผู้มีสิทธิเลือกตั้ง (อายุ ๑๘ ปีขึ้นไป)	หลังคาเรือน
		ชาย	หญิง	รวม		
๑	บ้านชายคลอง	๘๙๑	๘๗๙	๑,๗๗๐	๑,๓๙๗	๑,๑๐๑
๒	บ้านห้วยนา	๔๗๔	๔๗๘	๙๕๒	๗๑๙	๔๒๖
๓	บ้านก้างปลา	๒๗๑	๒๕๑	๕๒๒	๔๑๙	๓๑๘
๔	บ้านฉาง	๕๔๖	๕๓๙	๑,๐๘๕	๘๒๑	๓๗๐
๕	บ้านชายเขา	๙๓๔	๙๐๗	๑,๘๔๑	๑,๓๕๐	๖๔๑
๖	บ้านนาเปลี่ยน	๕๔๙	๕๙๓	๑,๑๔๒	๘๔๕	๕๐๕
๗	บ้านโคกหิน	๘๑๐	๗๕๓	๑,๕๖๓	๑,๒๓๕	๑,๑๘๕
๘	บ้านวังยวน	๗๒๗	๖๙๐	๑,๔๑๗	๑,๐๓๙	๓๗๓
๙	บ้านทุ่งอินทนิล	๔๙๕	๕๐๓	๙๙๘	๖๙๙	๒๙๑
๑๐	บ้านบนควน	๘๒๒	๘๐๔	๑,๖๒๖	๑,๑๖๒	๔๒๓
๑๑	บ้านคลองทราย	๔๗๗	๕๐๒	๙๗๙	๗๓๖	๒๙๐
รวม		๖,๙๖๖	๖,๘๙๙	๑๓,๘๖๕	๑๐,๔๒๒	๕,๙๒๓

** ข้อมูล ณ วันที่ ๒๒ พฤศจิกายน ๒๕๕๙

๓.๒ ช่วงอายุและจำนวนประชากร

อายุต่ำกว่า ๑๘ ปี	จำนวน ๓,๔๗๘ คน
อายุตั้งแต่ ๑๘-๖๐ ปี	จำนวน ๑,๕๗๑ คน
อายุ ๖๐ ปีขึ้นไป	จำนวน ๑๓,๙๐๐ คน

๔. สภาพทางสังคม

๔.๑ การศึกษา

จากการสำรวจข้อมูลพื้นฐานพบว่า ประชากรอายุ ๑๕ - ๖๐ ปีเต็ม ร้อยละ ๙๙ อ่าน เขียนภาษาไทยและคิดเลขอย่างง่ายได้ เด็กอายุ ๖ - ๑๔ ปี ร้อยละ ๑๐๐ ได้รับการศึกษาภาคบังคับ ๙ ปี ได้เรียนต่อชั้นมัธยมศึกษาปีที่ ๔ หรือเทียบเท่า และที่ไม่ได้เรียนต่อมีงานทำ ร้อยละ ๙๙ ด้านการศึกษาอยู่ในเกณฑ์ที่ดี ปัญหาคือ ยังไม่สามารถที่จะแข่งขันกับเมืองใหญ่ๆ ได้ การแก้ปัญหาของเทศบาล ได้จัดกิจกรรมให้กับเด็กของศูนย์พัฒนาเด็กเล็ก การสนับสนุนอาหารเสริมนม อาหารกลางวันให้กับทางโรงเรียนในเขตพื้นที่ และร่วมกันจัดกิจกรรมต่างๆ กับทางโรงเรียน การศึกษาในเทศบาลตำบลที่วัง มีดังนี้

- ๑) โรงเรียนประถมศึกษาจำนวน ๕ แห่ง คือ
 - โรงเรียนบ้านชายคลอง
 - โรงเรียนวัดก้างปลา
 - โรงเรียนวัดควนชม
 - โรงเรียนวัดธรรมแผด็จ
 - โรงเรียนบ้านวังยวน
- ๒) โรงเรียนมัธยมศึกษา จำนวน ๒ แห่ง คือ
 - โรงเรียนก้างปลาวิทยาคม
 - โรงเรียนบ้านวังยวน
- ๓) ระดับอาชีวศึกษา จำนวน ๑ แห่ง คือ
 - โรงเรียนเทคโนโลยีภาคใต้ (เอสเทค)
- ๓) วิทยาลัย (ระดับปริญญาตรี) ๑ แห่ง คือ วิทยาลัยเทคโนโลยีภาคใต้
- ๔) ศูนย์พัฒนาเด็กเล็ก จำนวน ๒ แห่ง คือ ศูนย์พัฒนาเด็กเล็กบ้านชายคลอง ศูนย์พัฒนาเด็กเล็กวัดควนชม

๔.๒ สาธารณสุข

เทศบาลตำบลที่วัง มีโรงพยาบาลส่งเสริมสุขภาพตำบล จำนวน ๒ แห่ง คือ โรงพยาบาลส่งเสริมสุขภาพตำบลบ้านก้างปลา และบ้านวังยวน

โรคที่เกิดในชุมชนที่พบบ่อย คือโรคระบบทางเดินหายใจ เนื่องจากสภาพแวดล้อมเขตพื้นที่ตำบลที่วังมีโรงงานอุตสาหกรรม มีโรคที่ปรากฏดังนี้

๑) โรคเรื้อรัง คือ ความดันโลหิตสูง และโรคเบาหวาน ในแต่ละปี

๒) โรคติดต่อ คือ โรคมือเท้าปาก เกิดในพื้นที่ เช่น โรงเรียน และศูนย์พัฒนาเด็กเล็ก

ทางเทศบาลตำบลที่วังร่วมกับโรงพยาบาลส่งเสริมสุขภาพตำบล ทั้งสองแห่ง ได้ให้สุขศึกษา และมีมาตรการในการเฝ้าระวังและป้องกันโรคติดต่อ เช่นโรคมือเท้าปาก โรคไข้เลือดออก และใช้หวัดตามฤดูกาล ในทุก ๆ ปี

จากการสำรวจขั้นพื้นฐาน พบว่าครัวเรือนไม่ได้กินอาหารที่ถูกลักษณะ การใช้จ่ายเพื่อบำบัดในการเจ็บป่วยไม่เหมาะสม การออกกำลังกายยังไม่สม่ำเสมอ และประชากรส่วนมากไม่ได้รับการตรวจสุขภาพ ซึ่งส่วนใหญ่อยู่ในกลุ่มเสี่ยง เพราะเป็นชุมชนหลากหลาย เป็นสังคมเมืองกึ่งชนบท จึงเกิดปัญหาเหล่านี้

เทศบาลพยายามอย่างยิ่งที่จะแก้ไขโดยร่วมกับโรงพยาบาลส่งเสริมสุขภาพตำบล จัดกิจกรรมเพื่อแก้ไขปัญหาตามอำนาจหน้าที่ต่อไป

๔.๓ อาชญากรรม

เทศบาลไม่มีเหตุอาชญากรรมเกิดขึ้น แต่มีเหตุการณ์ลักขโมยทรัพย์สินประชาชน และทำลายทรัพย์สินของราชการ ซึ่งเทศบาลก็ได้ดำเนินการป้องกันการเกิดเหตุดังกล่าว จากการสำรวจข้อมูลพื้นฐานพบว่า ส่วนมากครัวเรือนมีการป้องกันอุบัติเหตุอย่างถูกวิธี มีความปลอดภัยในชีวิตและทรัพย์สิน วิธีการแก้ปัญหาของเทศบาลที่สามารถดำเนินการได้ตามอำนาจหน้าที่และงบประมาณที่มีอยู่อย่างจำกัด คือ ในช่วงเทศกาลที่มีวันหยุดหลายวันเพื่ออำนวยความสะดวกให้กับประชาชน แต่ปัญหาที่พบเป็นประจำคือ การทะเลาะวิวาทของกลุ่มวัยรุ่นโดยเฉพาะในสถานที่จัดงานดนตรี งานมหรสพ เป็นปัญหาที่ชุมชนได้รับผลกระทบเป็นอย่างมาก การแก้ไขปัญหา คือ การแจ้งเตือนให้ผู้ปกครองดูแลบุตรหลานของตน ประชาสัมพันธ์ให้ทราบถึงผลกระทบ

ผลเสียหาย และโทษที่ได้รับจากการเกิดเหตุทะเลาะวิวาท การขอความร่วมมือไปยังผู้นำ การขอคำสั่งจากตำรวจ ผู้นำ อปพร. เพื่อระงับเหตุไม่ให้เกิดความรุนแรง แต่จะไม่ให้เกิดขึ้นเลยยังเป็นปัญหาที่ปัจจุบันไม่สามารถที่จะแก้ไขได้ ทั้งที่มีการร่วมมือกันหลายฝ่าย เป็นเรื่องที่ทางเทศบาลจะต้องหาวิธีที่จะแก้ไขปัญหาให้กับประชาชนต่อไปตามอำนาจหน้าที่ที่สามารถดำเนินการได้

๔.๔ ยาเสพติด

ปัญหายาเสพติดในชุมชนของเทศบาล พบว่ายังมีจำนวนประชากรที่สูบบุหรี่ ดื่มสุรา และใบกระท่อม เป็นจำนวนส่วนน้อย และมีการส่งเยาวชนเข้าบำบัดยาเสพติดประเภทยาบ้า จำนวน ๑๕ ราย ในปีที่ผ่านมา จำนวน ๑๕ ราย แต่เมื่อเทียบกับพื้นที่อื่นถือว่าน้อย เหตุผลก็เนื่องมาจากกว่าได้รับความร่วมมือกับทางผู้นำ ประชาชน หน่วยงานของเทศบาลที่ช่วยสอดส่องดูแลอยู่เป็นประจำ การแก้ไขปัญหของเทศบาลสามารถทำได้เฉพาะตามอำนาจหน้าที่เท่านั้น เช่น การณรงค์ การประชาสัมพันธ์ การแจ้งเบาะแส การฝึกอบรมให้ความรู้ด้านนอกเหนือจากอำนาจหน้าที่ ก็เป็นเรื่องของอำเภอหรือตำรวจแล้วแต่กรณี ทั้งนี้ เทศบาลก็ได้ให้ความร่วมมือมาโดยตลอด

๔.๕ การสังคมสงเคราะห์

เทศบาลได้ดำเนินการด้านสังคมสงเคราะห์ ดังนี้

- ๑) ดำเนินการจ่ายเบี้ยยังชีพให้กับผู้สูงอายุ ผู้พิการ และผู้ป่วยเอดส์
- ๒) รับลงทะเบียนและประสานโครงการเงินอุดหนุนเพื่อการเลี้ยงดูเด็กแรกเกิด
- ๓) ประสานการทำบัตรผู้พิการ
- ๔) ตั้งโครงการช่วยเหลือผู้ยากจน ยากไร้ รายได้น้อย และผู้ด้อยโอกาสไร้ที่พึ่ง เช่น โครงการฝึกอาชีพ, เศรษฐกิจพอเพียง เป็นต้น
- ๕) ตั้งโครงการปรับปรุงซ่อมแซมปรับสภาพแวดล้อมบ้านคนจน คนด้อยโอกาส และผู้พิการ
- ๖) สนับสนุนทุนผู้มีรายได้น้อยและทุนการศึกษา

๕. ระบบบริการพื้นฐาน

๕.๑ การคมนาคมขนส่ง

การคมนาคมขนส่งในเขตเทศบาลตำบลที่วัง ใช้ถนนเป็นเส้นทางคมนาคมหลัก ซึ่งถนนสายหลักในพื้นที่ได้แก่ ถนนของกรมทางหลวงและกรมทางหลวงชนบท ส่วนถนนเชื่อมระหว่าง หมู่บ้าน และซอยต่าง ๆ ส่วนมากจะเป็นถนนเทศบาลเอง โดยสรุปดังนี้

- ๑) ถนนลาดยางของกรมทางหลวง มีทั้งสิ้น ๑ สาย คือ สาย ๔๐๓ (ทุ่งสง-ห้วยยอด)

๒) ถนนลาดยางของกรมทางหลวงชนบท มีทั้งสิ้น ๒ สาย ได้แก่

๒.๑) สายก้างปลา - จุฬารักษ์

๒.๒) สายวัดธรรมเผด็จ-วัดวังขี

๓) ถนนเทศบาลมีทั้งสิ้น ๙๔ สาย ได้แก่

๓.๑) ถนนบุกเบิก จำนวน ๑ สาย

๓.๒) ถนนหินคลุก จำนวน ๑๘ สาย

๓.๓) ถนนคอนกรีต จำนวน ๑๑ สาย

๓.๔) ถนนลาดยาง จำนวน ๖๔ สาย

๕.๒ การไฟฟ้า

ภายในเขตเทศบาล มีไฟฟ้าใช้เกือบทุกหลังคาเรือน ในปัจจุบันได้มีการขยายเขตไฟฟ้า โดยการไฟฟ้าส่วนภูมิภาค ไฟฟ้าที่ผลิตโดยการไฟฟ้านครหลวงหรือการไฟฟ้าส่วนภูมิภาคคิดเป็นร้อยละ ๙๕ ของพื้นที่

จำนวนครัวเรือนที่มีไฟฟ้าใช้	๕,๐๑๕	ครัวเรือน
จำนวนครัวเรือนที่ไม่มีไฟฟ้าใช้	๕๐	ครัวเรือน
จำนวนไฟฟ้าสาธารณะ	๑,๖๐๐	จุด
จำนวนไฟฟ้าสาธารณะที่ต้องการเพิ่ม	๕๐๐	จุด
จำนวนไฟฟ้าแบบโซลาร์เซลล์	-	จุด

๕.๓ การประปา

ปัจจุบันเทศบาลตำบลที่วัง มีประปา จำนวน ๑๐ แห่ง มีระบบประปาแบบมาตรฐานผิวดิน ๒ แห่ง และระบบประปาบาดาล ๘ แห่ง ดังนี้

ประปาผิวดิน ตั้งอยู่ที่ หมู่ที่ ๕ และหมู่ที่ ๘

ประปาบาดาล ตั้งอยู่ที่ หมู่ที่ ๑, หมู่ที่ ๖, หมู่ที่ ๗, หมู่ที่ ๘, หมู่ที่ ๙, หมู่ที่ ๑๐ และหมู่ที่ ๑๑

๕.๔ โทรศัพท์

ประชากรในเขตพื้นที่ส่วนใหญ่มีโทรศัพท์ส่วนบุคคลใช้ร้อยละ ๙๐ ครัวเรือน มีโทรศัพท์บ้านใช้ครอบคลุมทุกพื้นที่ มีสถานีเครือข่ายโทรศัพท์เคลื่อนที่ จำนวน ๓ จุด และจุดให้บริการสัญญาณอินเทอร์เน็ตฟรี (Wifi) ณ สำนักงานเทศบาลตำบลที่วัง

๕.๕ ไปรษณีย์หรือการหรือสารหรือการขนส่ง และวัสดุ ครุภัณฑ์

ในเขตพื้นที่ที่มีจุดให้บริการไปรษณีย์ ขนส่งวัสดุ และครุภัณฑ์ เอกชน จำนวน ๒ จุด และมีการสื่อสารทางหอกระจายข่าวและรถกระจายเสียงในพื้นที่ให้บริการได้ครอบคลุมร้อยละ ๑๐๐ ของพื้นที่

๖. ระบบเศรษฐกิจ

๖.๑ การเกษตร

ประชาชนในเขตเทศบาล ประกอบอาชีพเกษตรกรรมประมาณ ๗๐ % ของจำนวนครัวเรือนทั้งหมด ได้แก่ ทำสวนยางพารา สวนปาล์ม น้ำมัน เพราะพื้นที่ส่วนใหญ่เป็นที่ราบลุ่ม ลักษณะดินเหมาะแก่การเพาะปลูก

๖.๒ การประมง

(ในเขตเทศบาลไม่มีการประมง)

๖.๓ การปศุสัตว์

เป็นการประกอบการในลักษณะเลี้ยงในครัวเรือนเป็นอาชีพหลักและอาชีพเสริม เช่น การเลี้ยงไก่ เป็ด โค และสุกร

๖.๔ การบริการ

โรงแรม	๑	แห่ง
ร้านอาหาร	๒๐	แห่ง
ร้านเกมส์	๓	แห่ง
ร้านเสริมสวย	๑๐	แห่ง
อู่ซ่อมรถ	๕	แห่ง

๖.๕ การท่องเที่ยว

ในเขตเทศบาลไม่มีแหล่งท่องเที่ยว แต่ได้ส่งเสริมการท่องเที่ยวให้เกิดขึ้นในชุมชน เช่น การจัดงานประเพณีต่างๆ

๖.๖ อุตสาหกรรม

โรงงานอุตสาหกรรมขนาดใหญ่ ๒ แห่ง และโรงงานอุตสาหกรรมขนาดเล็ก ๔ แห่ง

๖.๗ การพาณิชย์และกลุ่มอาชีพ

โรงงานอุตสาหกรรมขนาดใหญ่	จำนวน	๒ แห่ง
โรงงานงานอุตสาหกรรมขนาดเล็ก	จำนวน	๔ แห่ง
ปั้มน้ำมัน	จำนวน	๔ แห่ง
ปั้มน้ำแก๊ส	จำนวน	๒ แห่ง
เครื่องเบิกถอนเงินอัตโนมัติ (A.T.M)	จำนวน	๕ แห่ง
ธุรกิจ บริษัท ห้างร้านอื่นๆ	จำนวน	๑๖๑ แห่ง

๖.๘ แรงงาน

จากการสำรวจข้อมูลพื้นฐานพบว่า ประชากรที่มีอายุ ๑๕ - ๖๐ ปี อยู่ในกำลังแรงงาน ประชากรอายุระหว่าง ๒๕ - ๕๐ ปี ส่วนใหญ่ทำงานในเขตตำบลที่วัง เพราะมีโรงงานอุตสาหกรรมขนาดใหญ่และขนาดเล็กอยู่ในพื้นที่ ซึ่งรวมถึงแรงงานของประชากรแฝง ที่อาศัยอยู่ในเขตตำบล

๗. เศรษฐกิจพอเพียง (ด้านการเกษตรและแหล่งน้ำ)

๗.๑ ข้อมูลพื้นฐานของหมู่บ้านหรือชุมชน

ประชาชนภายในเขตเทศบาลส่วนใหญ่กำลังกั้นระหว่างสังคมเมืองและสังคมชนบท จะมีความเอื้อเฟื้อเผื่อแผ่ซึ่งกันและกัน และมีความใกล้ชิดกันทางสายเลือดวงศ์ตระกูล มีความสามารถในการรวมกลุ่มเพื่อประชุมหรือประชาคมหมู่บ้านได้ตามสมควร ประกอบอาชีพเกษตรกรประมาณ ๗๐% ของจำนวนครัวเรือนทั้งหมด ได้แก่ ทำสวนยางพารา ทำสวนปาล์ม น้ำมัน เพราะพื้นที่ส่วนใหญ่ เป็นที่ราบลุ่ม ลักษณะของดินเหมาะแก่การเพาะปลูก อาชีพที่รองลงมาได้แก่ รับจ้าง การค้าขาย เป็นต้น

๗.๒ ข้อมูลด้านการเกษตร

หมู่ที่ ๑ บ้านชายคลอง

ประเภทของการทำการเกษตร		จำนวน	ผลผลิตเฉลี่ย (กก./ไร่)	ต้นทุนการผลิต เฉลี่ย (บาท/ไร่)	ราคาขายโดยเฉลี่ย (บาท/ไร่)
๒.๑) ทำนา	<input type="checkbox"/> ในเขตชลประทานคร้าวเรือนไร่กก./ไร่บาท/ไร่บาท/ไร่
	<input type="checkbox"/> นอกเขต ชลประทานคร้าวเรือนไร่กก./ไร่บาท/ไร่บาท/ไร่
๒.๒) ทำสวน	สวนยางพารา	...๙๒...คร้าวเรือน ๑๐,๕๓๗.๗๖ ไร่	๓๘๐...กก./ไร่	..๓๐,๐๐๐...บาท/ไร่	๑๘,๐๐๐...บาท/ไร่
	สวนปาล์ม	...๓...คร้าวเรือน ..๓๔.๘๓..ไร่	๒๕๐...กก./ไร่	..๖,๐๐๐...บาท/ไร่	๑๕,๐๐๐...บาท/ไร่
	สวน.....คร้าวเรือนไร่กก./ไร่บาท/ไร่บาท/ไร่
	สวน.....คร้าวเรือนไร่กก./ไร่บาท/ไร่บาท/ไร่
๒.๓) ทำไร่	<input type="checkbox"/> ไร่อ้อยคร้าวเรือนไร่กก./ไร่บาท/ไร่บาท/ไร่
	<input type="checkbox"/> ไร่ข้าวโพดคร้าวเรือนไร่กก./ไร่บาท/ไร่บาท/ไร่
	<input type="checkbox"/> ไร่มันสำปะหลังคร้าวเรือนไร่กก./ไร่บาท/ไร่บาท/ไร่
	<input type="checkbox"/> อื่นๆ โปรดระบุคร้าวเรือนไร่กก./ไร่บาท/ไร่บาท/ไร่
๒.๔) อื่นๆ	<input type="checkbox"/> อื่นๆ โปรดระบุคร้าวเรือนไร่กก./ไร่บาท/ไร่บาท/ไร่

หมู่ที่ ๒ บ้านหัวนา

ประเภทของการทำการเกษตร		จำนวน	ผลผลิตเฉลี่ย (กก./ไร่)	ต้นทุนการผลิต เฉลี่ย (บาท/ไร่)	ราคาขายโดยเฉลี่ย (บาท/ไร่)
๒.๑) ทำนา	<input type="checkbox"/> ในเขตชลประทานคร้าวเรือนไร่กก./ไร่บาท/ไร่บาท/ไร่
	<input type="checkbox"/> นอกเขต ชลประทานคร้าวเรือนไร่กก./ไร่บาท/ไร่บาท/ไร่
๒.๒) ทำสวน	สวนยางพารา	...๑๗๘...คร้าวเรือน ๑๑.๕๓๗.๗๖ ไร่	๓๖๕...กก./ไร่	๔,๐๐๐...บาท/ไร่	๑๘,๐๐๐...บาท/ไร่
	สวนปาล์ม	...๘...คร้าวเรือน ..๔๔.๕๐...ไร่	๓๐๐...กก./ไร่	๖,๐๐๐...บาท/ไร่	๑๕,๐๐๐...บาท/ไร่
	สวนลองกองคร้าวเรือนไร่กก./ไร่บาท/ไร่บาท/ไร่
	สวนมังคุดคร้าวเรือนไร่กก./ไร่บาท/ไร่บาท/ไร่
	สวนทุเรียนคร้าวเรือนไร่กก./ไร่บาท/ไร่บาท/ไร่
๒.๓) ทำไร่	<input type="checkbox"/> ไร่อ้อยคร้าวเรือนไร่กก./ไร่บาท/ไร่บาท/ไร่
	<input type="checkbox"/> ไร่ข้าวโพดคร้าวเรือนไร่กก./ไร่บาท/ไร่บาท/ไร่
	<input type="checkbox"/> ไร่มันสำปะหลังคร้าวเรือนไร่กก./ไร่บาท/ไร่บาท/ไร่
	<input type="checkbox"/> อื่นๆ โปรดระบุคร้าวเรือนไร่กก./ไร่บาท/ไร่บาท/ไร่
๒.๔) อื่นๆ	<input type="checkbox"/> อื่นๆ โปรดระบุคร้าวเรือนไร่กก./ไร่บาท/ไร่บาท/ไร่

หมู่ที่ ๓ บ้านก้างปลา

ประเภทของการทำการเกษตร		จำนวน	ผลผลิตเฉลี่ย (กก./ไร่)	ต้นทุนการผลิต เฉลี่ย (บาท/ไร่)	ราคาขายโดยเฉลี่ย (บาท/ไร่)
๒.๑) ทำนา	<input type="checkbox"/> ในเขตชลประทานคร้าวเรือนไร่กก./ไร่บาท/ไร่บาท/ไร่
	<input type="checkbox"/> นอกเขต ชลประทานคร้าวเรือนไร่กก./ไร่บาท/ไร่บาท/ไร่
๒.๒) ทำสวน	สวนยางพารา	...๕๐...คร้าวเรือน ๑๐.๕๓๗.๗๖ ไร่	..๓๖๐...กก./ไร่	๓.๐๐๐...บาท/ไร่	๑๘.๕๐๐...บาท/ไร่
	สวนปาล์ม	...๓...คร้าวเรือน ..๑๔.๕๓...ไร่	๒๕๐...กก./ไร่	๑๐.๐๐๐...บาท/ไร่	๑๕.๐๐๐...บาท/ไร่
	สวนลองกอง	...๒...คร้าวเรือน ...๖.๒๖...ไร่กก./ไร่บาท/ไร่บาท/ไร่
	สวนมังคุด	...๔...คร้าวเรือน ...๖.๙๐...ไร่กก./ไร่บาท/ไร่บาท/ไร่
	สวนทุเรียนคร้าวเรือนไร่กก./ไร่บาท/ไร่บาท/ไร่
๒.๓) ทำไร่	<input type="checkbox"/> ไร่อ้อยคร้าวเรือนไร่กก./ไร่บาท/ไร่บาท/ไร่
	<input type="checkbox"/> ไร่ข้าวโพดคร้าวเรือนไร่กก./ไร่บาท/ไร่บาท/ไร่
	<input type="checkbox"/> ไร่มันสำปะหลังคร้าวเรือนไร่กก./ไร่บาท/ไร่บาท/ไร่
	<input type="checkbox"/> อื่นๆ โปรดระบุคร้าวเรือนไร่กก./ไร่บาท/ไร่บาท/ไร่
๒.๔) อื่นๆ	<input type="checkbox"/> อื่นๆ โปรดระบุคร้าวเรือนไร่กก./ไร่บาท/ไร่บาท/ไร่

หมู่ที่ ๔ บ้านฉาง

ประเภทของการทำการเกษตร		จำนวน	ผลผลิตเฉลี่ย (กก./ไร่)	ต้นทุนการผลิต เฉลี่ย (บาท/ไร่)	ราคาขายโดยเฉลี่ย (บาท/ไร่)
๒.๑) ทำนา	<input type="checkbox"/> ในเขตชลประทานคร้าวเรือนไร่กก./ไร่บาท/ไร่บาท/ไร่
	<input type="checkbox"/> นอกเขต ชลประทานคร้าวเรือนไร่กก./ไร่บาท/ไร่บาท/ไร่
๒.๒) ทำสวน	สวนยางพารา	..๑๒๗..คร้าวเรือน ๑.๖๔๕.๒๗..ไร่	๓๕๐...กก./ไร่	๓.๐๐๐...บาท/ไร่	๑๘.๕๐๐...บาท/ไร่
	สวนปาล์ม๑๑.คร้าวเรือน ..๑๓๒.๘๗..ไร่	๒๕๐...กก./ไร่	๓.๐๐๐...บาท/ไร่	๑๕.๐๐๐...บาท/ไร่
	สวนลองกอง	..๗.....คร้าวเรือน ..๑๘.๐๓.....ไร่กก./ไร่บาท/ไร่บาท/ไร่
	สวนมังคุด	...๗..คร้าวเรือน ...๑๑.....ไร่กก./ไร่บาท/ไร่บาท/ไร่
	สวนทุเรียน	...๗..คร้าวเรือน ...๑๑.๒๕...ไร่กก./ไร่บาท/ไร่บาท/ไร่
๒.๓) ทำไร่	<input type="checkbox"/> ไร่อ้อยคร้าวเรือนไร่กก./ไร่บาท/ไร่บาท/ไร่
	<input type="checkbox"/> ไร่ข้าวโพดคร้าวเรือนไร่กก./ไร่บาท/ไร่บาท/ไร่
	<input type="checkbox"/> ไร่มันสำปะหลังคร้าวเรือนไร่กก./ไร่บาท/ไร่บาท/ไร่
	<input type="checkbox"/> อื่นๆ โปรดระบุคร้าวเรือนไร่กก./ไร่บาท/ไร่บาท/ไร่
๒.๔) อื่นๆ	<input type="checkbox"/> อื่นๆ โปรดระบุคร้าวเรือนไร่กก./ไร่บาท/ไร่บาท/ไร่

หมู่ที่ ๕ บ้านชายเขา

ประเภทของการทำการเกษตร		จำนวน	ผลผลิตเฉลี่ย (กก./ไร่)	ต้นทุนการผลิต เฉลี่ย (บาท/ไร่)	ราคาขายโดยเฉลี่ย (บาท/ไร่)
๒.๑) ทำนา	<input type="checkbox"/> ในเขตชลประทานคร้าวเรือนไร่กก./ไร่บาท/ไร่บาท/ไร่
	<input type="checkbox"/> นอกเขต ชลประทานคร้าวเรือนไร่กก./ไร่บาท/ไร่บาท/ไร่
๒.๒) ทำสวน	สวนยางพารา	..๓๑๓..คร้าวเรือน ๓.๔๒๐.๐๒..ไร่	๓๘๕...กก./ไร่	๓.๐๐๐...บาท/ไร่	๑๘.๕๐๐...บาท/ไร่
	สวนปาล์ม	...๓..คร้าวเรือน ..๓๑.๗๐..ไร่	๒๕๐...กก./ไร่	๖.๐๐๐...บาท/ไร่	๑๕.๐๐๐...บาท/ไร่
	สวนลองกองคร้าวเรือนไร่กก./ไร่บาท/ไร่บาท/ไร่
	สวนมังคุดคร้าวเรือนไร่กก./ไร่บาท/ไร่บาท/ไร่
	สวนทุเรียนคร้าวเรือนไร่กก./ไร่บาท/ไร่บาท/ไร่
๒.๓) ทำไร่	<input type="checkbox"/> ไร่อ้อยคร้าวเรือนไร่กก./ไร่บาท/ไร่บาท/ไร่
	<input type="checkbox"/> ไร่ข้าวโพดคร้าวเรือนไร่กก./ไร่บาท/ไร่บาท/ไร่
	<input type="checkbox"/> ไร่มันสำปะหลังคร้าวเรือนไร่กก./ไร่บาท/ไร่บาท/ไร่
	<input type="checkbox"/> อื่นๆ โปรดระบุคร้าวเรือนไร่กก./ไร่บาท/ไร่บาท/ไร่
๒.๔) อื่นๆ	<input type="checkbox"/> อื่นๆ โปรดระบุคร้าวเรือนไร่กก./ไร่บาท/ไร่บาท/ไร่

หมู่ที่ ๖ บ้านนาเปลี่ยน

ประเภทของการทำการเกษตร		จำนวน	ผลผลิตเฉลี่ย (กก./ไร่)	ต้นทุนการผลิต เฉลี่ย (บาท/ไร่)	ราคาขายโดยเฉลี่ย (บาท/ไร่)
๒.๑) ทำนา	<input type="checkbox"/> ในเขตชลประทานคร้าวเรือนไร่กก./ไร่บาท/ไร่บาท/ไร่
	<input type="checkbox"/> นอกเขต ชลประทานคร้าวเรือนไร่กก./ไร่บาท/ไร่บาท/ไร่
๒.๒) ทำสวน	สวนยางพารา	..๑๒๗..คร้าวเรือน ๑.๖๔๕.๒๗..ไร่	๓๕๐...กก./ไร่	๓.๐๐๐...บาท/ไร่	๑๘.๕๐๐...บาท/ไร่
	สวนปาล์ม๑๑.คร้าวเรือน ..๑๓๒.๘๗..ไร่	๒๕๐...กก./ไร่	๓.๐๐๐...บาท/ไร่	๑๕.๐๐๐...บาท/ไร่
	สวนลองกองคร้าวเรือนไร่กก./ไร่บาท/ไร่บาท/ไร่
	สวนมังคุดคร้าวเรือนไร่กก./ไร่บาท/ไร่บาท/ไร่
	สวนทุเรียนคร้าวเรือนไร่กก./ไร่บาท/ไร่บาท/ไร่
๒.๓) ทำไร่	<input type="checkbox"/> ไร่อ้อยคร้าวเรือนไร่กก./ไร่บาท/ไร่บาท/ไร่
	<input type="checkbox"/> ไร่ข้าวโพดคร้าวเรือนไร่กก./ไร่บาท/ไร่บาท/ไร่
	<input type="checkbox"/> ไร่มันสำปะหลังคร้าวเรือนไร่กก./ไร่บาท/ไร่บาท/ไร่
	<input type="checkbox"/> อื่นๆ โปรดระบุคร้าวเรือนไร่กก./ไร่บาท/ไร่บาท/ไร่
๒.๔) อื่นๆ	<input type="checkbox"/> อื่นๆ โปรดระบุคร้าวเรือนไร่กก./ไร่บาท/ไร่บาท/ไร่

หมู่ที่ ๗ บ้านโคกกงจีน

ประเภทของการทำการเกษตร		จำนวน	ผลผลิตเฉลี่ย (กก./ไร่)	ต้นทุนการผลิต เฉลี่ย (บาท/ไร่)	ราคาขายโดยเฉลี่ย (บาท/ไร่)
๒.๑) ทำนา	<input type="checkbox"/> ในเขตชลประทานคร้าวเรือนไร่กก./ไร่บาท/ไร่บาท/ไร่
	<input type="checkbox"/> นอกเขต ชลประทานคร้าวเรือนไร่กก./ไร่บาท/ไร่บาท/ไร่
๒.๒) ทำสวน	สวนยางพารา	..๑๕๗..คร้าวเรือน ๑.๖๔๕.๒๗..ไร่	๓๕๐...กก./ไร่	๓.๕๐๐...บาท/ไร่	๑๘.๐๐๐...บาท/ไร่
	สวนปาล์ม	...๕..คร้าวเรือน ..๔๓.๑๘...ไร่	๒๕๐...กก./ไร่	๖.๐๐๐...บาท/ไร่	๑๕.๐๐๐...บาท/ไร่
	สวนลองกอง	...๑..คร้าวเรือน ...๑.....ไร่กก./ไร่บาท/ไร่บาท/ไร่
	สวนมังคุด	...๓..คร้าวเรือน ...๗.๘๔.....ไร่กก./ไร่บาท/ไร่บาท/ไร่
	สวนทุเรียน	...๑..คร้าวเรือน ...๒.๑๐.....ไร่กก./ไร่บาท/ไร่บาท/ไร่
๒.๓) ทำไร่	<input type="checkbox"/> ไร่อ้อยคร้าวเรือนไร่กก./ไร่บาท/ไร่บาท/ไร่
	<input type="checkbox"/> ไร่ข้าวโพดคร้าวเรือนไร่กก./ไร่บาท/ไร่บาท/ไร่
	<input type="checkbox"/> ไร่มันสำปะหลังคร้าวเรือนไร่กก./ไร่บาท/ไร่บาท/ไร่
	<input type="checkbox"/> อื่นๆ โปรดระบุคร้าวเรือนไร่กก./ไร่บาท/ไร่บาท/ไร่
๒.๔) อื่นๆ	<input type="checkbox"/> อื่นๆ โปรดระบุคร้าวเรือนไร่กก./ไร่บาท/ไร่บาท/ไร่

หมู่ที่ ๘ บ้านวังยวน

ประเภทของการทำการเกษตร		จำนวน	ผลผลิตเฉลี่ย (กก./ไร่)	ต้นทุนการผลิต เฉลี่ย (บาท/ไร่)	ราคาขายโดยเฉลี่ย (บาท/ไร่)
๒.๑) ทำนา	<input type="checkbox"/> ในเขตชลประทานคร้าวเรือนไร่กก./ไร่บาท/ไร่บาท/ไร่
	<input type="checkbox"/> นอกเขต ชลประทานคร้าวเรือนไร่กก./ไร่บาท/ไร่บาท/ไร่
๒.๒) ทำสวน	สวนยางพารา	..๓๒๙..คร้าวเรือน ๔.๔๐๕.๓๖.....ไร่	๓๕๐...กก./ไร่	๓.๐๐๐...บาท/ไร่	๑๘.๕๐๐...บาท/ไร่
	สวนปาล์ม๗..คร้าวเรือน ..๖๕.๘๕.....ไร่	๒๕๐...กก./ไร่	๖.๐๐๐...บาท/ไร่	๑๕.๐๐๐...บาท/ไร่
	สวนลองกองคร้าวเรือนไร่กก./ไร่บาท/ไร่บาท/ไร่
	สวนมังคุด๔..คร้าวเรือน๖.๕๓.....ไร่กก./ไร่บาท/ไร่บาท/ไร่
	สวนทุเรียน๑..คร้าวเรือน๑.๘๘.....ไร่กก./ไร่บาท/ไร่บาท/ไร่
๒.๓) ทำไร่	<input type="checkbox"/> ไร่อ้อยคร้าวเรือนไร่กก./ไร่บาท/ไร่บาท/ไร่
	<input type="checkbox"/> ไร่ข้าวโพดคร้าวเรือนไร่กก./ไร่บาท/ไร่บาท/ไร่
	<input type="checkbox"/> ไร่มันสำปะหลังคร้าวเรือนไร่กก./ไร่บาท/ไร่บาท/ไร่
	<input type="checkbox"/> อื่นๆ โปรดระบุคร้าวเรือนไร่กก./ไร่บาท/ไร่บาท/ไร่
๒.๔) อื่นๆ	<input type="checkbox"/> อื่นๆ โปรดระบุคร้าวเรือนไร่กก./ไร่บาท/ไร่บาท/ไร่

หมู่ที่ ๙ บ้านทุ่งอินทนิล

ประเภทของการทำการเกษตร		จำนวน	ผลผลิตเฉลี่ย (กก./ไร่)	ต้นทุนการผลิต เฉลี่ย (บาท/ไร่)	ราคาขายโดยเฉลี่ย (บาท/ไร่)
๒.๑) ทำนา	<input type="checkbox"/> ในเขตชลประทานคร้าวเรือนไร่กก./ไร่บาท/ไร่บาท/ไร่
	<input type="checkbox"/> นอกเขต ชลประทานคร้าวเรือนไร่กก./ไร่บาท/ไร่บาท/ไร่
๒.๒) ทำสวน	สวนยางพารา	..๑๗๙..คร้าวเรือน ๑.๖๘๕.๓๐.....ไร่	๕๐๐...กก./ไร่	๕,๐๐๐...บาท/ไร่	๑๘,๕๐๐...บาท/ไร่
	สวนปาล์ม	...๒..คร้าวเรือน ..๑๓๒.๘๗..ไร่	๒๘๐...กก./ไร่	๖,๐๐๐...บาท/ไร่	๑๕,๐๐๐...บาท/ไร่
	สวนลองกองคร้าวเรือนไร่กก./ไร่บาท/ไร่บาท/ไร่
	สวนมังคุด	...๑..คร้าวเรือน ...๐.๙๕.....ไร่กก./ไร่บาท/ไร่บาท/ไร่
	สวนทุเรียน	...๑..คร้าวเรือน ...๐.๘๘.....ไร่กก./ไร่บาท/ไร่บาท/ไร่
๒.๓) ทำไร่	<input type="checkbox"/> ไร่อ้อยคร้าวเรือนไร่กก./ไร่บาท/ไร่บาท/ไร่
	<input type="checkbox"/> ไร่ข้าวโพดคร้าวเรือนไร่กก./ไร่บาท/ไร่บาท/ไร่
	<input type="checkbox"/> ไร่มันสำปะหลังคร้าวเรือนไร่กก./ไร่บาท/ไร่บาท/ไร่
	<input type="checkbox"/> อื่นๆ โปรดระบุคร้าวเรือนไร่กก./ไร่บาท/ไร่บาท/ไร่
๒.๔) อื่นๆ	<input type="checkbox"/> อื่นๆ โปรดระบุคร้าวเรือนไร่กก./ไร่บาท/ไร่บาท/ไร่

หมู่ที่ ๑๐ บ้านบนควน

ประเภทของการทำการเกษตร		จำนวน	ผลผลิตเฉลี่ย (กก./ไร่)	ต้นทุนการผลิต เฉลี่ย (บาท/ไร่)	ราคาขายโดยเฉลี่ย (บาท/ไร่)
๒.๑) ทำนา	<input type="checkbox"/> ในเขตชลประทานคร้าวเรือนไร่กก./ไร่บาท/ไร่บาท/ไร่
	<input type="checkbox"/> นอกเขต ชลประทานคร้าวเรือนไร่กก./ไร่บาท/ไร่บาท/ไร่
๒.๒) ทำสวน	สวนยางพารา	..๓๖๒..คร้าวเรือน ๖.๒๘๓.๙๕..ไร่	๓๗๐...กก./ไร่	๓.๐๐๐...บาท/ไร่	๑๘.๐๐๐...บาท/ไร่
	สวนปาล์ม	...๑๐.คร้าวเรือน ...๙๔.๙๔...ไร่	๓๐๐...กก./ไร่	๖.๐๐๐...บาท/ไร่	๑๕.๐๐๐...บาท/ไร่
	สวนลองกอง	...๒..คร้าวเรือน ...๒.๗๕...ไร่กก./ไร่บาท/ไร่บาท/ไร่
	สวนมังคุด	...๓๖..คร้าวเรือน ...๙๒.๕๕...ไร่กก./ไร่บาท/ไร่บาท/ไร่
	สวนทุเรียน	...๑๕..คร้าวเรือน ...๒๔...ไร่กก./ไร่บาท/ไร่บาท/ไร่
๒.๓) ทำไร่	<input type="checkbox"/> ไร่อ้อยคร้าวเรือนไร่กก./ไร่บาท/ไร่บาท/ไร่
	<input type="checkbox"/> ไร่ข้าวโพดคร้าวเรือนไร่กก./ไร่บาท/ไร่บาท/ไร่
	<input type="checkbox"/> ไร่มันสำปะหลังคร้าวเรือนไร่กก./ไร่บาท/ไร่บาท/ไร่
	<input type="checkbox"/> อื่นๆ โปรดระบุคร้าวเรือนไร่กก./ไร่บาท/ไร่บาท/ไร่
๒.๔) อื่นๆ	<input type="checkbox"/> อื่นๆ โปรดระบุคร้าวเรือนไร่กก./ไร่บาท/ไร่บาท/ไร่

หมู่ที่ ๑๑ บ้านคลองทราย

ประเภทของการทำการเกษตร		จำนวน	ผลผลิตเฉลี่ย (กก./ไร่)	ต้นทุนการผลิต เฉลี่ย (บาท/ไร่)	ราคาขายโดยเฉลี่ย (บาท/ไร่)
๒.๑) ทำนา	<input type="checkbox"/> ในเขตชลประทานคร้าวเรือนไร่กก./ไร่บาท/ไร่บาท/ไร่
	<input type="checkbox"/> นอกเขต ชลประทานคร้าวเรือนไร่กก./ไร่บาท/ไร่บาท/ไร่
๒.๒) ทำสวน	สวนยางพารา	..๑๘๓..คร้าวเรือน ๑.๗๗๒.๕๑...ไร่	๓๕๐...กก./ไร่	๗,๐๐๐...บาท/ไร่	๑๓,๘๐๐...บาท/ไร่
	สวนปาล์ม	...๖..คร้าวเรือน ..๖๑.๙๔...ไร่	๒๕๐...กก./ไร่	๑๒,๐๐๐...บาท/ไร่	๑๕,๐๐๐...บาท/ไร่
	สวนลองกอง	...๒..คร้าวเรือน ...๖.๒๖...ไร่กก./ไร่บาท/ไร่บาท/ไร่
	สวนมังคุด	...๒..คร้าวเรือน ...๖.๙๐...ไร่กก./ไร่บาท/ไร่บาท/ไร่
	สวนทุเรียน	...๒..คร้าวเรือน ...๖.๕๕...ไร่กก./ไร่บาท/ไร่บาท/ไร่
๒.๓) ทำไร่	<input type="checkbox"/> ไร่อ้อยคร้าวเรือนไร่กก./ไร่บาท/ไร่บาท/ไร่
	<input type="checkbox"/> ไร่ข้าวโพดคร้าวเรือนไร่กก./ไร่บาท/ไร่บาท/ไร่
	<input type="checkbox"/> ไร่มันสำปะหลังคร้าวเรือนไร่กก./ไร่บาท/ไร่บาท/ไร่
	<input type="checkbox"/> อื่นๆ โปรดระบุคร้าวเรือนไร่กก./ไร่บาท/ไร่บาท/ไร่
๒.๔) อื่นๆ	<input type="checkbox"/> อื่นๆ โปรดระบุคร้าวเรือนไร่กก./ไร่บาท/ไร่บาท/ไร่

๗.๓ ข้อมูลด้านแหล่งน้ำกิน น้ำใช้ (หรือน้ำเพื่อการอุปโภค บริโภค)

หมู่ที่ ๑ บ้านชายคลอง

แหล่งน้ำ	ไม่มี	มี		ทั่วถึงหรือไม่		
		เพียงพอ	ไม่เพียงพอ	ทั่วถึง	ไม่ทั่วถึง	ร้อยละของครัวเรือนที่เข้าถึง
๔.๑ บ่อบาดาลสาธารณะ						
๔.๒ บ่อน้ำตื้นสาธารณะ						
๔.๓ ประปาหมู่บ้าน (ขององค์กรครองส่วนท้องถิ่น)			√			๒๐
๔.๔ ระบบประปา (การประปาส่วนภูมิภาค)		√		√		๘๐
๔.๕ แหล่งน้ำธรรมชาติ						
๔.๖ อื่น ๆ (โปรดระบุ)						
๔.๖.๑).....						
๔.๖.๒).....						

หมู่ที่ ๒ บ้านหัวนา

แหล่งน้ำ	ไม่มี	มี		ทั่วถึงหรือไม่		
		เพียงพอ	ไม่เพียงพอ	ทั่วถึง	ไม่ทั่วถึง	ร้อยละของครัวเรือนที่เข้าถึง
๔.๑ บ่อบาดาลสาธารณะ						
๔.๒ บ่อน้ำตื้นสาธารณะ						
๔.๓ ประปาหมู่บ้าน (ขององค์กรครองส่วนท้องถิ่น)						
๔.๔ ระบบประปา (การประปาส่วนภูมิภาค)		√		√		๑๐๐
๔.๕ แหล่งน้ำธรรมชาติ						
๔.๖ อื่น ๆ (โปรดระบุ)						
๔.๖.๑).....						
๔.๖.๒).....						

หมู่ที่ ๓ บ้านก้างปลา

แหล่งน้ำ	ไม่มี	มี		ทั่วถึงหรือไม่		
		เพียงพอ	ไม่เพียงพอ	ทั่วถึง	ไม่ทั่วถึง	ร้อยละของครัวเรือนที่เข้าถึง
๔.๑ บ่อบาดาลสาธารณะ						
๔.๒ บ่อน้ำตื้นสาธารณะ						
๔.๓ ประปาหมู่บ้าน (ขององค์กรครองส่วนท้องถิ่น)						
๔.๔ ระบบประปา (การประปาส่วนภูมิภาค)		√		√		๑๐๐
๔.๕ แหล่งน้ำธรรมชาติ						
๔.๖ อื่น ๆ (โปรดระบุ)						
๔.๖.๑).....						
๔.๖.๒).....						

หมู่ที่ ๔ บ้านฉาง

แหล่งน้ำ	ไม่มี	มี		ทั่วถึงหรือไม่		
		เพียงพอ	ไม่เพียงพอ	ทั่วถึง	ไม่ทั่วถึง	ร้อยละของครัวเรือนที่เข้าถึง
๔.๑ บ่อบาดาลสาธารณะ						
๔.๒ บ่อน้ำตื้นสาธารณะ						
๔.๓ ประปาหมู่บ้าน (ขององค์กรครองส่วนท้องถิ่น)						
๔.๔ ระบบประปา (การประปาส่วนภูมิภาค)		√		√		๘๐
๔.๕ แหล่งน้ำธรรมชาติ						
๔.๖ อื่น ๆ (โปรดระบุ)						
๔.๖.๑).....						
๔.๖.๒).....						

หมู่ที่ ๕ บ้านชายเขา

แหล่งน้ำ	ไม่มี	มี		ทั่วถึงหรือไม่		
		เพียงพอ	ไม่เพียงพอ	ทั่วถึง	ไม่ทั่วถึง	ร้อยละของครัวเรือนที่เข้าถึง
๔.๑ บ่อบาดาลสาธารณะ						
๔.๒ บ่อน้ำตื้นสาธารณะ						
๔.๓ ประปาหมู่บ้าน (ขององค์กรครองส่วนท้องถิ่น)						
๔.๔ ระบบประปา (การประปาส่วนภูมิภาค)			√		√	๘๐
๔.๕ แหล่งน้ำธรรมชาติ						
๔.๖ อื่น ๆ (โปรดระบุ)						
๔.๖.๑).....						
๔.๖.๒).....						

หมู่ที่ ๖ บ้านนาเปลี่ยน

แหล่งน้ำ	ไม่มี	มี		ทั่วถึงหรือไม่		
		เพียงพอ	ไม่เพียงพอ	ทั่วถึง	ไม่ทั่วถึง	ร้อยละของครัวเรือนที่เข้าถึง
๔.๑ บ่อบาดาลสาธารณะ						
๔.๒ บ่อน้ำตื้นสาธารณะ						
๔.๓ ประปาหมู่บ้าน (ขององค์กรครองส่วนท้องถิ่น)						
๔.๔ ระบบประปา (การประปาส่วนภูมิภาค)			√		√	๕๐
๔.๕ แหล่งน้ำธรรมชาติ						
๔.๖ อื่น ๆ (โปรดระบุ)						
๔.๖.๑).....						
๔.๖.๒).....						

หมู่ที่ ๗ บ้านโคกกฐิน

แหล่งน้ำ	ไม่มี	มี		ทั่วถึงหรือไม่		
		เพียงพอ	ไม่เพียงพอ	ทั่วถึง	ไม่ทั่วถึง	ร้อยละของครัวเรือนที่เข้าถึง
๔.๑ บ่อบาดาลสาธารณะ						
๔.๒ บ่อน้ำตื้นสาธารณะ						
๔.๓ ประปาหมู่บ้าน (ขององค์กรครองส่วนท้องถิ่น)						
๔.๔ ระบบประปา (การประปาส่วนภูมิภาค)			√		√	๘๐
๔.๕ แหล่งน้ำธรรมชาติ						
๔.๖ อื่น ๆ (โปรดระบุ)						
๔.๖.๑).....						
๔.๖.๒).....						

หมู่ที่ ๘ บ้านวังยวน

แหล่งน้ำ	ไม่มี	มี		ทั่วถึงหรือไม่		
		เพียงพอ	ไม่เพียงพอ	ทั่วถึง	ไม่ทั่วถึง	ร้อยละของครัวเรือนที่เข้าถึง
๔.๑ บ่อบาดาลสาธารณะ						
๔.๒ บ่อน้ำตื้นสาธารณะ						
๔.๓ ประปาหมู่บ้าน (ขององค์กรครองส่วนท้องถิ่น)			√		√	๖๐
๔.๔ ระบบประปา (การประปาส่วนภูมิภาค)						
๔.๕ แหล่งน้ำธรรมชาติ						
๔.๖ อื่น ๆ (โปรดระบุ)						
๔.๖.๑).....						
๔.๖.๒).....						

หมู่ที่ ๙ บ้านทุ่งอินทนิล

แหล่งน้ำ	ไม่มี	มี		ทั่วถึงหรือไม่		
		เพียงพอ	ไม่เพียงพอ	ทั่วถึง	ไม่ทั่วถึง	ร้อยละของครัวเรือนที่เข้าถึง
๔.๑ บ่อบาดาลสาธารณะ						
๔.๒ บ่อน้ำตื้นสาธารณะ						
๔.๓ ประปาหมู่บ้าน (ขององค์กรครองส่วนท้องถิ่น)			√		√	๘๐
๔.๔ ระบบประปา (การประปาส่วนภูมิภาค)						
๔.๕ แหล่งน้ำธรรมชาติ						
๔.๖ อื่น ๆ (โปรดระบุ)						
๔.๖.๑).....						
๔.๖.๒).....						

หมู่ที่ ๑๐ บ้านบนควน

แหล่งน้ำ	ไม่มี	มี		ทั่วถึงหรือไม่		
		เพียงพอ	ไม่เพียงพอ	ทั่วถึง	ไม่ทั่วถึง	ร้อยละของครัวเรือนที่เข้าถึง
๔.๑ บ่อบาดาลสาธารณะ						
๔.๒ บ่อน้ำตื้นสาธารณะ						
๔.๓ ประปาหมู่บ้าน (ขององค์กรครองส่วนท้องถิ่น)						
๔.๔ ระบบประปา (การประปาส่วนภูมิภาค)			√		√	๘๐
๔.๕ แหล่งน้ำธรรมชาติ						
๔.๖ อื่น ๆ (โปรดระบุ)						
๔.๖.๑).....						
๔.๖.๒).....						

หมู่ที่ ๑๑ บ้านคลองทราย

แหล่งน้ำ	ไม่มี	มี		ทั่วถึงหรือไม่		
		เพียงพอ	ไม่เพียงพอ	ทั่วถึง	ไม่ทั่วถึง	ร้อยละของครัวเรือนที่เข้าถึง
๔.๑ บ่อบาดาลสาธารณะ						
๔.๒ บ่อน้ำตื้นสาธารณะ						
๔.๓ ประปาหมู่บ้าน (ขององค์กรครองส่วนท้องถิ่น)						
๔.๔ ระบบประปา (การประปาส่วนภูมิภาค)			√		√	๔๐
๔.๕ แหล่งน้ำธรรมชาติ						
๔.๖ อื่น ๆ (โปรดระบุ)						
๔.๖.๑).....						
๔.๖.๒).....						

๘. ศาสนา ประเพณี วัฒนธรรม

๘.๑ การนับถือศาสนา

ประชากรส่วนใหญ่ นับถือศาสนาพุทธ มีวัดอยู่ในเขตเทศบาล ๖ แห่ง สำนักสงฆ์ ๑ แห่ง
 จำนวนผู้นับถือศาสนาพุทธ ร้อยละ ๙๕ ของประชากรทั้งหมด
 จำนวนผู้นับถือศาสนาคริสต์ ร้อยละ ๒ ของประชากรทั้งหมด
 จำนวนผู้นับถือศาสนาอิสลาม ร้อยละ ๓ ของประชากรทั้งหมด
 จำนวนสถาบันและองค์กรทางศาสนา มีอยู่ ๗ แห่ง ได้แก่

- วัดชายคลอง
- วัดก้างปลา
- วัดควนชม
- วัดธรรมแผด็จ
- วัดโคกภูหิน

- วัดวังยวน
- สำนักสงฆ์ถ้ำพระกรุ

๘.๒ ประเพณีและงานประจำปี

ประเพณีที่สืบทอดกันมาถือเป็นประเพณีและวัฒนธรรมท้องถิ่น มีดังนี้

๑) ประเพณีวันสารทเดือนสิบ

เป็นความเชื่อของพุทธศาสนิกชนของชาวจังหวัดนครศรีธรรมราช ซึ่งเชื่อว่าบรรพบุรุษอันได้แก่ ปู่ ย่า ตา ยาย และญาติพี่น้องที่ล่วงลับไปแล้ว หากทำชั่วจะตกนรกเป็นเปรตต้องทนทุกข์ทรมานในเวจีต้องอาศัยผลบุญที่ลูกหลานอุทิศส่วนกุศลให้แต่ละปีมายังชีพ ดังนั้น ในวันแรก ๑ ค่ำ เดือนสิบ คนบาปทั้งหลายที่เรียกว่าเปรต จึงถูกปล่อยตัวกลับมายังโลกมนุษย์ เพื่อมาขอส่วนบุญจากลูกหลานญาติพี่น้อง และจะกลับไปนรกในวันแรก ๑๕ ค่ำ เดือนสิบ ในโอกาสนี้เอง ลูกหลานและผู้ยังมีชีวิตอยู่จึงนำอาหารไปทำบุญที่วัดเพื่ออุทิศส่วนบุญส่วนกุศลให้แก่ผู้ล่วงลับไปแล้ว สรุปว่าประเพณีเดือนสิบมีความสำคัญดังนี้

๑.๑) เป็นการแสดงความกตัญญูทเวที่ต่อบรรพบุรุษที่ล่วงลับไปแล้ว ที่ได้อบรมเลี้ยงดูลูกหลานเพื่อตอบแทนบุญคุณ ลูกหลานจึงทำบุญอุทิศส่วนกุศลไปให้

๑.๒) เป็นโอกาสได้รวมญาติที่อยู่ห่างไกล ได้พบปะทำบุญร่วมกันสร้างความรักใคร่สนิทสนมในหมู่ญาติ

๑.๓) เป็นการทำบุญในโอกาสที่ได้รับผลผลิตทางการเกษตรที่เริ่มออกผลเพราะเชื่อว่าเป็นสิริมงคลแก่ตนเองและครอบครัว

๒) ประเพณีสงกรานต์

เป็นประเพณีวัฒนธรรมแต่โบราณ ที่แสดงถึงความกตัญญูต่อผู้ใหญ่ โดยมีกิจกรรมหลักๆ ดังนี้

๒.๑) ให้ความสำคัญผู้สูงอายุ

๒.๒) สรงน้ำพระ

๒.๓) ทำบุญตักบาตร

๒.๔) รดน้ำขอพรผู้ใหญ่

๓) ประเพณีชักพระ

เกิดจากความเชื่อมั่นในพระพุทธศาสนา แสดงถึงความปิติยินดีในการเสด็จกลับจากดาวดึงส์ของพระพุทธองค์ (ตรงกับวัน ขึ้น ๑๕ ค่ำ เดือน ๑๑) การชักพระเป็นการแสดงออกถึงความสามัคคีปรองดองและเอื้ออาทรซึ่งกันและกัน

๔) วันเด็กแห่งชาติ

เป็นกิจกรรมจัดขึ้นมาเพื่อต้องการให้ทุกคนตระหนักถึงความสำคัญของวันเด็กซึ่งเป็นอนาคตของชาติกิจกรรมในวันเด็ก

๕) วันลอยกระทง

เป็นประเพณีสำคัญ มีความเชื่อว่าได้บูชาพระเกศแก้วจุฬามณีบนสวสวรรค์ ชั้นดาวดึงส์ บูชา
รอบพระพุทธบาทที่ประดิษฐาน ณ ริมฝั่งแม่น้ำนัมมทานที หรือเป็นการตอบแทนและขอขมาต่อพระแม่คงคาที่
ให้น้ำในการอุปโภค-บริโภค และละเมียดสิ่งปฏิกูลไป

๘.๓ ภูมิปัญญาท้องถิ่น ภาษาล้าน

ภูมิปัญญาท้องถิ่น ประชาชนในเขตเทศบาลได้อนุรักษ์ภูมิปัญญาท้องถิ่น ได้แก่ วิธีการทำ
ขนมไทย วิธีสานกระเป๋จากพลาสติก วิธีการนวดแผนโบราณ วิธีการเพาะเห็ด

ภาษาล้าน ส่วนมากร้อยละ ๙๕ % พูดภาษาใต้

๘.๔ สินค้าพื้นเมืองและของที่ระลึก

เนื่องจากตำบลที่วังไม่ได้เป็นแหล่งท่องเที่ยวจึงไม่มีของพื้นเมืองและของที่ระลึก

๙. ทรัพยากรธรรมชาติ

ตำบลที่วังมีแหล่งน้ำธรรมชาติที่สำคัญ ในเขตพื้นที่ ประกอบด้วย

๑. คลองหอม
๒. คลองก้างปลา
๓. คลองท่าหลวง
๔. คลองเกาตาย
๕. คลองใหม่
๖. คลองท่าไฟ
๗. ห้วยทุ่งเกราะ

มลภาวะและปัญหาสิ่งแวดล้อม

พื้นที่ในเขตเทศบาลตำบลที่วังมีโรงงานอุตสาหกรรมตั้งอยู่ทำให้มีผลกระทบต่อมลภาวะ ด้าน
สิ่งแวดล้อมและปัญหาการใช้สารเคมีทางการเกษตร ซึ่งจะมีผลกระทบต่อดิน และน้ำในระยะยาว

ระบบกำจัดขยะของเทศบาล

- | | |
|------------------------------|-------------|
| ๑. พนักงานขับรถเก็บขยะมูลฝอย | ๒ คน |
| ๒. คนงานประจํารถขยะ | ๙ คน |
| ๓. รถบรรทุกขยะมูลฝอย | ๓ คัน |
| ๔. ถังรองรับขยะมูลฝอย | ๑,๘๕๐ ใบ |
| ๕. กำจัดขยะโดยวิธีฝังกลบ | ๓๙-๑-๐๖ ไร่ |
| ๖. ปริมาณขยะที่กำจัดได้ | ๑๒ ตัน/วัน |

๑๐. ข้อมูลเกี่ยวกับศักยภาพของท้องถิ่น

๑๐.๑ การบริหารการเมืองท้องถิ่น

เทศบาลตำบลที่วัง มีโครงสร้างของการบริหารประกอบด้วย ๒ ฝ่ายคือ

- ๑) ฝ่ายสภาเทศบาลตำบลที่วัง เป็นฝ่ายนิติบัญญัติ มีสมาชิกที่มาจากการเลือกตั้งเขตละ
๖ คน มีสมาชิกสภาเทศบาลตำบลที่วัง จำนวน ๑๒ คน

๒) ฝ่ายบริหารเทศบาลตำบลที่วัง มีคณะผู้บริหาร จำนวน ๕ คน คือ

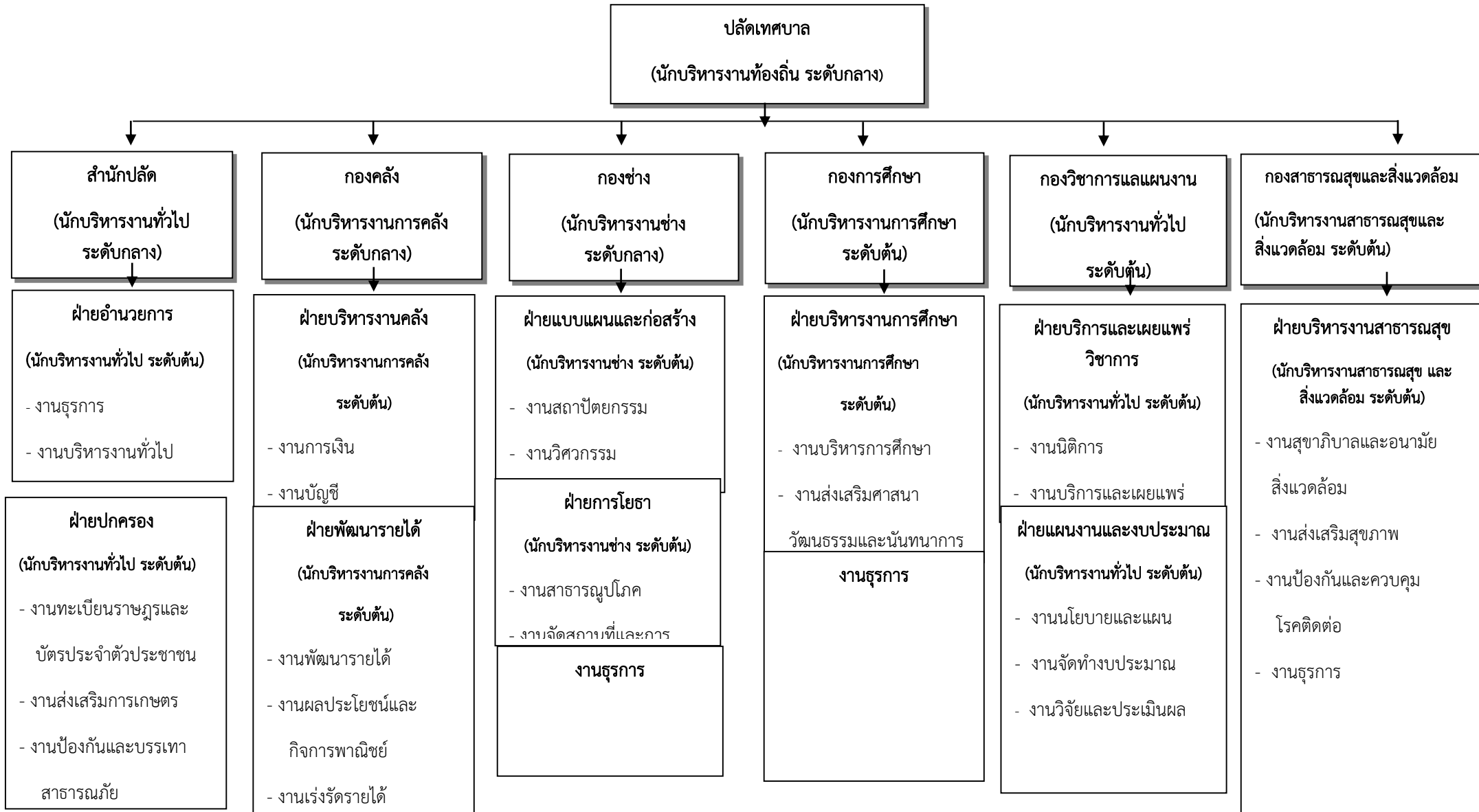
- นายกเทศมนตรีตำบลที่วัง จำนวน ๑ คน
- รองจำนวนนายกเทศมนตรี จำนวน ๒ คน
- เลขานุการนายกเทศมนตรี จำนวน ๑ คน
- ที่ปรึกษานายกเทศมนตรี จำนวน ๑ คน

๑๐.๒ การบริหารส่วนราชการของเทศบาลตำบลที่วัง

ส่วนราชการของเทศบาลตำบลที่วัง มีปลัดเทศบาลตำบลที่วังเป็นผู้บังคับบัญชา โดยมีการจัดแบ่งส่วนราชการออกเป็น ๖ ส่วน คือ

- สำนักปลัดเทศบาล มีหัวหน้าสำนักปลัดเทศบาลเป็นผู้บังคับบัญชาดูแลสำนักปลัดเทศบาล
- กองคลัง มีผู้อำนวยการกองคลังเป็นผู้บังคับบัญชาดูแลกองคลัง
- กองช่าง มีผู้อำนวยการกองช่างเป็นผู้บังคับบัญชาดูแลกองช่าง
- กองวิชาการและแผนงาน มีผู้อำนวยการกองวิชาการและแผนงานเป็นผู้บังคับบัญชาดูแลกองวิชาการและแผนงาน
- กองการศึกษา มีหัวหน้าสำนักปลัดเทศบาลเป็นผู้บังคับบัญชาดูแลกองการศึกษา
- กองสาธารณสุขและสิ่งแวดล้อม มีหัวหน้าฝ่ายบริหารงานสาธารณสุขและสิ่งแวดล้อมรักษาการแทนผู้อำนวยการกองสาธารณสุขและสิ่งแวดล้อมเป็นผู้บังคับบัญชาดูแลกองสาธารณสุขและสิ่งแวดล้อม

โครงสร้างองค์กรและการบริหารงาน



การวิเคราะห์สภาพปัญหาและความต้องการของประชาชนในเขตเทศบาลตำบลที่วังประสม ปัญหาในด้านต่าง ๆ ดังนี้

๔.๑ ปัญหาด้านโครงสร้างพื้นฐาน

- ปัญหาถนนและทางเท้าไม่ได้มาตรฐาน ผิวจราจรในเขตเทศบาลมีสภาพขรุขระ เป็นหลุมเป็นบ่อ อาจก่อให้เกิดอันตรายต่อผู้สัญจรไปมาได้ นอกจากนี้พื้นที่บางส่วนเป็นถนนหินคลุก ถนนลูกรังสภาพถนนขรุขระ ไม่มีไหล่ทาง และถนนบางส่วนไม่มีทางเท้าสำหรับคนเดิน อาจก่อให้เกิดอันตรายกับประชาชนที่ใช้เส้นทางสัญจรและขนส่งผลผลิตทางการเกษตรออกสู่ตลาดได้

- ปัญหาด้านสาธารณูปโภคไม่ทั่วถึง ทั้งด้านไฟฟ้าตามถนนสาธารณะ ไฟฟ้าในครัวเรือน น้ำประปา และโทรศัพท์

ความต้องการ

- ก่อสร้างถนนลาดยาง ก่อสร้างถนน คสล. และก่อสร้างสะพาน คสล.
- ขยายเขตไฟฟ้าสาธารณะให้ทั่วถึงทุกชุมชน
- มีระบบน้ำประปาที่สะอาดและมีน้ำใช้ตลอดปี

๔.๒ ปัญหาด้านเศรษฐกิจ

- ปัญหาความยากจน ประชาชนบางส่วนในเขตเทศบาลยังมีรายได้ต่อหัวต่อปีต่ำกว่ามาตรฐาน

- ปัญหาการว่างงาน และขาดการส่งเสริมกลุ่มอาชีพต่าง ๆ

ความต้องการ

- ส่งเสริมอาชีพให้ประชาชนและการรวมกลุ่มชีพที่หลากหลายมากยิ่งขึ้น
- ส่งเสริมแนะแนวความรู้ในการประกอบอาชีพเพิ่มมูลค่า และแปรรูปผลิตภัณฑ์
- สนับสนุนงบประมาณเพื่อเป็นเงินทุนหมุนเวียนแก่กลุ่มอาชีพ

๔.๓. ปัญหาด้านสังคม

- ปัญหาการแพร่ระบาดของยาเสพติด โดยเฉพาะกลุ่มเยาวชนมั่วสุมยาเสพติด ส่งผลให้เกิดความไม่ปลอดภัยในชีวิตและทรัพย์สินตามมาด้วย

- ปัญหาครอบครัวขาดความอบอุ่น
- ปัญหาผู้สูงอายุและผู้ด้อยโอกาสไม่ได้รับการดูแลเท่าที่ควร

ความต้องการ

- ส่งเสริมกิจกรรม กีฬา และนันทนาการให้กลุ่มเยาวชนในชุมชนใช้เวลาว่างให้เป็นประโยชน์ เพื่อให้เยาวชนห่างไกลยาเสพติด

- ส่งเสริมกิจกรรมสร้างความรัก ความผูกพันในครอบครัว
- ส่งเสริมกิจกรรมผู้สูงอายุและผู้ด้อยโอกาส

- ส่งเสริมการฝึกอาสาสมัครและจิตอาสาสมัครเฝ้าเวรยามรักษาความสงบเรียบร้อยในชุมชน
- ให้ความสำคัญ บ้าน วัด โรงเรียน

๔.๔ ด้านการเมืองการบริหาร

- ผู้นำชุมชนขาดการประสานงานกับภาคราชการในการสนับสนุนส่งเสริมกระบวนการเรียนรู้ให้กับราษฎรในหมู่บ้าน
- ปัญหาด้านการให้บริการสาธารณสุขยังไม่มีความพร้อมเพราะขาดงบประมาณและขาดแคลนบุคลากรในด้านนี้ ดังนั้นเมื่อประชาชนมีการเจ็บป่วยเกิดขึ้นจึงไม่ได้รับการดูแลขั้นต้นอย่างถูกต้องและทั่วถึง

ความต้องการ

- ให้ผู้บริหารท้องถิ่นเข้าร่วมกิจกรรมกับผู้นำชุมชนและประชาชนในชุมชน
- ประชาสัมพันธ์ข้อมูลข่าวสาร กิจกรรมและผลงานของภาคราชการให้ประชาชนได้ทั่วถึงกัน
- จัดตั้งศูนย์ประชาสัมพันธ์เพื่อเป็นศูนย์กลางเผยแพร่ข่าวสารของประชาชนในท้องถิ่น

๔.๕ ด้านทรัพยากรธรรมชาติและสิ่งแวดล้อม

- ปัญหาขยะมูลฝอย ปัจจุบันเทศบาลตำบลที่วัง ประสบปัญหาขยะมูลฝอยเป็นอย่างมากเนื่องจากมีปริมาณขยะมูลฝอยเพิ่มมากขึ้นในแต่ละวัน ทำให้จำนวนภาชนะรองรับขยะมูลฝอยไม่เพียงพอ และสถานที่กำจัดมูลฝอยของเทศบาลมีไม่เพียงพอที่จะรองรับขยะมูลฝอยจำนวนมาก
- ปัญหาน้ำเสีย อากาศเสีย ฝุ่นละอองจากโรงงานอุตสาหกรรมและฟาร์มเลี้ยงสัตว์

ความต้องการ

- บริหารจัดการการกำจัดขยะมูลฝอยให้มีระบบและไม่ส่งผลกระทบต่อสภาพแวดล้อม
- ควบคุมและดูแลการปล่อยน้ำเสียจากโรงงานอุตสาหกรรมและฟาร์มเลี้ยงสัตว์
- ควบคุมดูแลการปล่อยก๊าซ ฝุ่นละอองและกลิ่น จากโรงงานอุตสาหกรรมและครัวเรือนที่ส่งผลกระทบต่อสิ่งแวดล้อม

๔.๖ ด้านการสาธารณสุข

- มีการแพร่ระบาดของโรคระบาดต่างๆ ซึ่งในปัจจุบันโรคระบาดหรือโรคต่างๆ ที่เกิดขึ้นใหม่ซึ่งชุมชนขาดความรู้ความเข้าใจ ด้านสาธารณสุขโดยเฉพาะ กลุ่มผู้สูงอายุในชุมชน

ความต้องการ

- ส่งเสริมความรู้ด้านสาธารณสุขแก่ชุมชน
- ส่งเสริมการป้องกันและควบคุมโรคติดต่อและโรคระบาดต่างๆ

๔.๗ ปัญหาด้านการศึกษา ศาสนา และวัฒนธรรม

- ปัญหาด้านการศึกษา เด็กอายุ ๓ - ๖ ขวบ ไม่ได้รับการบริการอย่างทั่วถึง ศูนย์พัฒนา

เด็กเล็กคับแคบไม่สามารถรองรับเด็กได้ทั้งหมด อุปกรณ์เด็กเล่น และสื่อการเรียนการสอนไม่เพียงพอ

- ด้านศาสนา และวัฒนธรรม ชุมชนขาดการมีส่วนร่วมในกิจกรรมด้านศาสนาและอนุรักษ์ ศิลปวัฒนธรรมประเพณีอันดีงามของท้องถิ่น โดยเฉพาะกลุ่มเยาวชนให้ความสำคัญน้อยมาก

ความต้องการ

- ก่อสร้างอาคารศูนย์พัฒนาเด็กเล็กมีรั้วรอบที่มั่นคงและถาวร ปลอดภัยสำหรับเด็ก
- สนับสนุนวัสดุและอุปกรณ์ส่งเสริมการเรียนการสอน
- พัฒนาบุคลากรด้านการส่งเสริมการศึกษาให้เพียงพอและมีประสิทธิภาพ
- จัดกิจกรรมสำหรับทุกช่วงวัยให้มีส่วนร่วมและให้ความสำคัญด้านศาสนา ศิลปะ ประเพณี และวัฒนธรรม และทำกิจกรรมร่วมกัน

การวิเคราะห์สภาพแวดล้อมของเทศบาลตำบลที่วัง (SWOT Analysis)

การวิเคราะห์ปัจจัยภายใน (Inside Out)

S = Strength (จุดแข็ง)	W = Weakness (จุดอ่อน)
<p>๑. มีพื้นที่ตั้งอยู่ในเขตชุมชนเมือง และการคมนาคมทางบกสะดวก</p> <p>๒. สถานที่ราชการ องค์กรปกครองส่วนท้องถิ่น และอำเภอ อยู่ไม่ห่างกัน การติดต่อประสานงานเป็นไปด้วยความสะดวกและรวดเร็ว</p> <p>๓. ความเป็นเอกภาพและอิสระในการทำงาน</p> <p>๔. มีเครื่องมือ เครื่องใช้ ที่ทันสมัยในการปฏิบัติงาน</p> <p>๕. ไม่มีปัญหาด้านความขัดแย้งของประชาชนระหว่างชุมชน และไม่มีปัญหาความขัดแย้งระหว่างเทศบาลกับประชาชน ทำให้ไม่มีปัญหาในการพัฒนาด้านต่าง ๆ</p> <p>๖. ผู้บริหารท้องถิ่นมีวิสัยทัศน์ และสามารถจัดงบประมาณแก้ไขปัญหาของประชาชนได้โดยตรง</p> <p>๗. มีระบบโครงสร้างพื้นฐานที่ดีครอบคลุมพื้นที่ของเทศบาล</p> <p>๘. เป็นจุดศูนย์รวมทางพาณิชย์ในเขตอำเภอทุ่งสง ซึ่งมีผลต่อการจัดเก็บรายได้ของเทศบาล</p>	<p>๑. การเคลื่อนย้ายแรงงานอพยพเข้ามาทำงานในเขตเทศบาลส่งผลให้เกิดปัญหาชุมชนแออัด ขาดแคลนสาธารณสุขมูลฐาน</p> <p>๒. ขาดการพัฒนาบุคลากรอย่างต่อเนื่อง</p> <p>๓. มีมลพิษทางอากาศ และฝุ่นละอองเป็นจำนวนมาก</p> <p>๔. งบประมาณที่มีอยู่อย่างจำกัดไม่สามารถตอบสนองความต้องการปัจจัยพื้นฐานของ อปท. ได้อย่างเพียงพอ</p> <p>๕. การรวมกลุ่มของเกษตรกรยังไม่เข้มแข็ง</p> <p>๖. ขาดองค์ความรู้เพื่อการเรียนรู้ในการมีส่วนร่วม ความยุ่งยากของขั้นตอนในการทำงาน ทำให้ไม่สามารถตอบสนองต่อความต้องการของประชาชนได้อย่างทันที่</p> <p>๗. ขาดการแลกเปลี่ยนองค์ความรู้ และการประสานงานระหว่างเทศบาล และหน่วยงานอื่นในพื้นที่</p> <p>๘. ขาดความต่อเนื่องในการบริหารงาน เนื่องจากการเปลี่ยนแปลงทางการเมือง</p>

การวิเคราะห์ปัจจัยภายนอก (Outside In)

O = Opportunity (โอกาส)	T = Threat (อุปสรรคหรือข้อจำกัด)
<p>๑. มีโอกาสพัฒนาการสร้างสรรค์เป็นเมืองน่าอยู่ เป็นแหล่งที่อยู่อาศัย ที่มีความสงบร่มรื่น</p> <p>๒. เทคโนโลยีมีราคาถูกลง ทำให้เข้าถึงและนำเทคโนโลยีต่างๆ มาใช้ทำงานได้ง่าย</p> <p>๓. ส่วนราชการต่าง ๆ ที่เกี่ยวข้องให้การสนับสนุนอย่างเต็มความสามารถ</p> <p>๔. เป็นเขตโรงงานอุตสาหกรรมและการค้าทางพาณิชย์ที่สำคัญทำให้มีโอกาสทางการจัดเก็บรายได้มีมากขึ้น</p> <p>๕. มีหน่วยงานราชการที่สำคัญหลายหน่วยงานทำให้มีโอกาสการพัฒนาตำบลได้ดียิ่งขึ้น</p> <p>๖. นโยบายของรัฐบาลส่งเสริมและสนับสนุนการจัดการศึกษา ทั้งในระบบ นอกระบบ ตามอัธยาศัย และการจัดการศึกษาตลอดชีวิต</p> <p>๗. การส่งเสริมจากภาครัฐในเรื่องการลงทุนในด้านอุตสาหกรรม</p>	<p>๑. ในพื้นที่ยังมีปัญหาอาชญากรรม ปัญหายาเสพติด เนื่องจากความหลากหลายของประชากรที่เข้ามาทำงานในพื้นที่ส่งผลทำให้เกิดปัญหาเสพติดและอาชญากรรมเพิ่มขึ้น</p> <p>๒. การขาดสถานที่กำจัดขยะมูลฝอย</p> <p>๓. ความทันสมัยและกระแสวัฒนธรรมต่างชาติ ทำให้ประชาชนในท้องถิ่นลืมนึกฐานทางวัฒนธรรมที่มีอยู่และไปนิยมวัฒนธรรมการบริโภคมากขึ้น</p> <p>๔. สภาพภูมิประเทศง่ายต่อการเกิดอุทกภัย และภัยธรรมชาติอื่น ๆ ส่งผลกระทบต่อโครงสร้างพื้นฐานชำรุดเสื่อมโทรมเร็วกว่าปกติ</p> <p>๕. การถ่ายโอนภารกิจตามนโยบายการกระจายอำนาจไม่ได้ถ่ายโอนงบประมาณและ บุคลากรมาให้</p> <p>๖. ได้รับการจัดสรรงบประมาณไม่เหมาะสมกับภารกิจที่ต้องดำเนินการตามอำนาจหน้าที่</p>

การวิเคราะห์ศักยภาพเพื่อประเมินสภาพการพัฒนาในปัจจุบันและโอกาสพัฒนาในอนาคตของเทศบาลตำบลที่วัง

การวิเคราะห์ศักยภาพเพื่อประเมินสภาพการพัฒนาในปัจจุบัน และโอกาสในการพัฒนาในอนาคตของเทศบาลตำบลที่วัง เป็นการประเมินถึงโอกาสและภาวะคุกคามหรือข้อจำกัดอันเป็นสภาวะแวดล้อมภายนอกที่มีผลต่อการพัฒนาท้องถิ่น รวมถึงจุดแข็งและจุดอ่อนของท้องถิ่น อันเป็นสภาวะแวดล้อมภายในของเทศบาลตำบลที่วัง ในแต่ละด้าน ดังนี้

๑. ศักยภาพพัฒนาด้านโครงสร้างพื้นฐาน

จุดแข็ง (Streng=S)

๑. เป็นองค์กรที่สามารถกำหนดแนวทางในการพัฒนาท้องถิ่น นโยบาย การบริหารจัดการ การบริหารงานบุคคล และการเงินการคลังอย่างมีประสิทธิภาพ และสอดคล้องกับปัญหาความต้องการของประชาชนในพื้นที่ ตามเจตนารมณ์แห่งรัฐธรรมนูญ แห่งราชอาณาจักรไทย พ.ศ. ๒๕๕๐

๒. บุคลากรมีความรู้ ความสามารถ รวมถึงสามารถนำเทคโนโลยีเข้ามาประยุกต์ใช้ในการปฏิบัติงานในหน้าที่ส่งผลให้ประหยัดเวลาในการปฏิบัติงาน

๓. เป็นหน่วยงานที่ใกล้ชิดกับประชาชนมากที่สุด สามารถแก้ปัญหา และตอบสนองความต้องการของประชาชนได้มากที่สุด

๔. มีการแบ่งแยกหน้าที่ความรับผิดชอบอย่างชัดเจน

๕. เป็นศูนย์กลางโรงงานอุตสาหกรรมของอำเภอทุ่งสง

๖. ประชาชนมีส่วนร่วมกับเทศบาลโดยผ่านเวทีประชาคมในการกำหนดแนวทางการพัฒนาทางด้านโครงสร้างพื้นฐาน

๗. ผู้บริหารรู้ถึงปัญหาของท้องถิ่นดี และสามารถแก้ไขปัญหาได้ตรงจุด ตรงกับความต้องการของประชาชน

จุดอ่อน (Weakness=W)

๑. การบริหารงบประมาณยังไม่สามารถกระจายงบประมาณเพื่อบริหารงานและการพัฒนาได้ครอบคลุมการพัฒนาท้องถิ่นได้ครบทุกด้าน

๒. ขาดการประสานงานและการมีส่วนร่วมระหว่างองค์กรปกครองส่วนท้องถิ่นกับหน่วยงานที่เกี่ยวข้องในการพัฒนา

๓. เครื่องมือที่สนับสนุนการปฏิบัติงานมีไม่เพียงพอ ทำให้ไม่สามารถแก้ไขปัญหาให้กับประชาชนได้ทันเวลา

๔. ยังไม่มีการยกที่ดินให้เป็นที่สาธารณประโยชน์

โอกาส(Opportunity=O)

๑. รัฐธรรมนูญแห่งราชอาณาจักรไทย พ.ศ. ๒๕๕๐ ให้การสนับสนุนการดำเนินงานของท้องถิ่นไม่ว่าจะเป็นด้านเศรษฐกิจท้องถิ่น ระบบสาธารณูปโภค สาธารณูปการ เป็นต้น

๒. พระราชบัญญัติกำหนดแผนและขั้นตอนการกระจายอำนาจให้แก่องค์กรปกครองส่วนท้องถิ่นมีหน้าที่ในการจัดระบบบริการสาธารณะ เพื่อประโยชน์ของประชาชนในท้องถิ่น โดยที่หน่วยงานส่วนกลางและส่วนภูมิภาค ส่งเสริมและสนับสนุนการถ่ายโอนภารกิจให้แก่องค์กรปกครองส่วนท้องถิ่น

๓. นโยบายรัฐบาลมีการส่งเสริมองค์กรปกครองส่วนท้องถิ่นมีบทบาทในการจัดการสาธารณะเพิ่มมากขึ้นและมีการส่งเสริมการมีส่วนร่วมของภาคประชาชนในการพัฒนาท้องถิ่นและการตรวจสอบการดำเนินงานขององค์กรปกครองส่วนท้องถิ่น

อุปสรรคหรือข้อจำกัด (Threat=T)

๑. ประชาชนขาดความรู้ ความเข้าใจในบทบาทหน้าที่ด้านการมีส่วนร่วมและการตรวจสอบติดตามการดำเนินงานขององค์กรปกครองส่วนท้องถิ่น

๒. รัฐไม่สามารถถ่ายโอนงบประมาณองค์กรปกครองส่วนท้องถิ่น ตามแผนกระจายอำนาจ พ.ศ.๒๕๔๒ ซึ่งกำหนดให้องค์กรปกครองส่วนท้องถิ่นมีรายได้ร้อยละ ๒๐ ในปีงบประมาณ ๒๕๔๔ และเพิ่มขึ้นเป็นร้อยละ ๓๕ ในปีงบประมาณ ๒๕๔๙ แต่ไม่สามารถจัดสรรได้ ทำให้การพัฒนาท้องถิ่นในบางด้านต้องชะงัก

๓. เสถียรภาพของรัฐบาลไม่มั่นคง ทำให้นโยบายไม่ต่อเนื่องส่งผลต่อการบริหารงานขององค์กรปกครองส่วนท้องถิ่น

๒. ศักยภาพการพัฒนาเศรษฐกิจตามแนวทางปรัชญาเศรษฐกิจพอเพียงไปสู่ความยั่งยืน

จุดแข็ง (Strength=S)

๑. เทศบาลตำบลที่วัง เป็นชุมชนที่อยู่ใกล้เมือง เป็นเส้นทางผ่านสู่แหล่งท่องเที่ยว
๒. เทศบาลตำบลที่วัง มีบุคลากรและอัตรากำลัง จำนวนและคุณวุฒิ อยู่ในระดับที่พร้อมที่จะ

ดำเนินการตามนโยบายการบริหารงาน

๓. งบประมาณ ต้นทุนการดำเนินงาน ส่วนมากเป็นงานที่ไม่ต้องใช้เทคนิคและวิธีการทำงาน

ในระดับสูง

จุดอ่อน (Weakness=W)

๑. ไม่มีการรวมกลุ่มของประชาชน ไม่มีการรวมตัวเป็นกลุ่ม
๒. สถานที่สำหรับจำหน่ายผลิตภัณฑ์ของชุมชน
๓. ยังขาดความรู้ ความเข้าใจ การดำเนินชีวิตตามแนวเศรษฐกิจพอเพียงและเกษตร

ผสมผสาน

๔. ประชาชนได้รับผลประโยชน์จากการท่องเที่ยวค่อนข้างน้อย เนื่องจากไม่มีการเชื่อมโยง

ด้านการท่องเที่ยวในจังหวัด

โอกาส (Opportunity=O)

๑. การพัฒนากิจการพาณิชย์ในหลาย ๆ ด้าน
๒. การพัฒนาด้านการค้าขายในประเทศแถบภูมิภาค

อุปสรรคหรือข้อจำกัด (Threat=T)

๑. การแก้ไขปัญหาด้านเศรษฐกิจ เป็นงานที่ต้องอาศัยความร่วมมือจากหลาย ๆ ส่วนที่ต้องประสานงานกัน ถึงจะเกิดผลสัมฤทธิ์
๒. ระเบียบกฎหมายที่เกี่ยวข้อง ค่อนข้างมากทำให้การดำเนินงานไม่คล่องตัว เกิดความล่าช้าในการทำงาน ประชาชนจึงเกิดความเบื่อหน่าย
๓. ส่วนราชการระดับจังหวัดยังขาดการเชื่อมโยงด้านการท่องเที่ยว และการกระจายผลประโยชน์ด้านการท่องเที่ยวยังไม่ทั่วถึง

๓. ศักยภาพการพัฒนาด้านการบริหารจัดการทรัพยากรธรรมชาติสิ่งแวดล้อมและระบบนิเวศอย่างยั่งยืน

จุดแข็ง(Strength=S)

๑. ด้านการบริหารจัดการ ผู้นำ ผู้บริหาร สนับสนุนแนวคิดและกำหนดนโยบายการพัฒนาในด้านจัดการทรัพยากรธรรมชาติสิ่งแวดล้อมและระบบนิเวศอย่างยั่งยืน
๒. เทศบาลตำบลที่วัง มีบุคลากรและอัตรากำลัง จำนวนและคุณวุฒิ อยู่ในระดับที่พร้อมที่จะดำเนินการตามนโยบายการบริหารงาน

จุดอ่อน(Weakness=W)

๑. เทศบาลตำบลที่วังเป็นพื้นที่ราบลุ่ม ในฤดูน้ำหลากจะทำให้เกิดน้ำท่วมขัง
๒. การใช้ทรัพยากรธรรมชาติและทำลายสิ่งแวดล้อมเพิ่มขึ้น ก่อให้เกิดมลภาวะต่อประชาชน

ในพื้นที่

โอกาส(Opportunity=O)

๑. ยุทธศาสตร์การพัฒนาด้านการจัดการทรัพยากรธรรมชาติสิ่งแวดล้อมเป็นยุทธศาสตร์การพัฒนาในระดับชาติที่รัฐบาลส่งเสริม

๒. ยุทธศาสตร์การพัฒนาด้านการจัดการทรัพยากรธรรมชาติสิ่งแวดล้อมเป็นยุทธศาสตร์การพัฒนาจังหวัดนครศรีธรรมราช มีโอกาสได้รับการสนับสนุนมาก

อุปสรรคหรือข้อจำกัด(Threat=T)

๑. ขาดการบูรณาการและการประสานงานที่ดี ในหน่วยงานที่เกี่ยวข้อง

๒. ระเบียบกฎหมายที่เกี่ยวข้อง ค่อนข้างมากทำให้การดำเนินงานไม่คล่องตัว เกิดความล่าช้าในการทำงาน ประชาชนจึงเกิดความเบื่อหน่าย

๔. ศักยภาพการพัฒนาด้านการส่งเสริมและพัฒนาการศึกษา ศาสนา นันทนาการ ประเพณี และวัฒนธรรม

จุดแข็ง (Strength=S)

๑. ด้านการบริหารจัดการ ผู้นำ ผู้บริหาร สนับสนุนแนวคิดและกำหนดนโยบายส่งเสริมการพัฒนาการศึกษา ศาสนา นันทนาการ ประเพณี และวัฒนธรรม

๒. ประชาชนเห็นความสำคัญของการศึกษา และให้ความร่วมมือร่วมใจของประชาชนในการจัดกิจกรรมประเพณีและวัฒนธรรมต่าง ๆ

๓. เทศบาลตำบลที่วังให้การสนับสนุนงบประมาณแก่สถานศึกษา และสถานศึกษาได้ให้ความสำคัญรวมถึงการปลูกฝังนักเรียนในการเรียนรู้และสืบทอดภูมิปัญญา วิถีชีวิต วัฒนธรรมท้องถิ่น

๔. มีการจัดกิจกรรมสนับสนุนการสืบสานประเพณีและให้ความสำคัญงานประเพณีอย่างต่อเนื่องทุกปี เช่น ประเพณีลอยกระทง ประเพณีรดน้ำผู้สูงอายุ

จุดอ่อน (Weakness=W)

๑. เทศบาลตำบลที่วังมีศูนย์พัฒนาเด็กเล็กไม่ทั่วถึงและไม่เพียงพอต่อความต้องการของประชาชน ด้วยเหตุนี้ ทำให้การส่งเสริมการศึกษาของเด็กไม่ต่อเนื่อง เด็กก่อนประถมต้องเดินทางไปใช้บริการของศูนย์พัฒนาเด็กเล็กตำบลอื่น

๒. ขาดบุคลากรทางด้านการศึกษา

โอกาส (Opportunity=O)

๑. ยุทธศาสตร์การพัฒนาการศึกษาเป็นยุทธศาสตร์การพัฒนาระดับชาติที่รัฐบาลส่งเสริม

๒. การส่งเสริมประเพณีและภูมิปัญญาท้องถิ่น เป็นยุทธศาสตร์การพัฒนาที่จังหวัดนครศรีธรรมราชให้ความสำคัญ

อุปสรรคหรือข้อจำกัด (Threat=T)

๑. ขาดการบูรณาการและการประสานงานที่ดี ในหน่วยงานที่เกี่ยวข้อง

๒. ระเบียบกฎหมายที่เกี่ยวข้อง ค่อนข้างมากทำให้การดำเนินงานไม่คล่องตัว เกิดความล่าช้าในการทำงาน ประชาชนจึงเกิดความเบื่อหน่าย

๓. การไหลบ่าของกระแสโลกาภิวัตน์ ส่งผลต่อสังคมและวัฒนธรรมอาจทำให้การอนุรักษ์วัฒนธรรม พฤติกรรมการบริโภคเปลี่ยนแปลง

๕. ศักยภาพการพัฒนาด้านการจัดระเบียบชุมชนสังคมและการรักษาความสงบเรียบร้อย

จุดแข็ง (Strength=S)

๑. ด้านการบริหารจัดการ ผู้นำ ผู้บริหาร สนับสนุนแนวคิดและกำหนดนโยบายส่งเสริมการพัฒนาด้านการจัดระเบียบชุมชนสังคมและการรักษาความสงบเรียบร้อย

๒. มีจุดตรวจย่อยระดับตำบล ผู้บริหารมีนโยบายให้มีการออกตรวจตระเวนเพื่อรักษาความปลอดภัยในช่วงกลางคืน

จุดอ่อน (Weakness=W)

1. วัสดุครุภัณฑ์ทางการป้องกันการป้องกันและบรรเทาสาธารณภัยยังมีไม่เพียงพอ
2. ปัญหาอาชญากรรมยังมีต่อเนื่องเพราะตำบลที่วังเป็นสังคมเมืองกึ่งชนบท

โอกาส (Opportunity=O)

1. ยุทธศาสตร์การพัฒนาด้านการจัดระเบียบชุมชนสังคมและการรักษาความสงบเรียบร้อย เป็นยุทธศาสตร์การพัฒนาในระดับชาติที่รัฐบาลส่งเสริม
2. การส่งเสริมกิจกรรมแก่เยาวชนเพื่อต่อต้านยาเสพติด เป็นยุทธศาสตร์การพัฒนาที่จังหวัดนครศรีธรรมราช ให้ความสำคัญ

อุปสรรคหรือข้อจำกัด (Threat=T)

1. ขาดการบูรณาการและการประสานงานที่ดี ในหน่วยงานที่เกี่ยวข้อง
2. รัฐบาลมีการเปลี่ยนแปลงบ่อย ทำให้โครงการที่ได้รับไม่ต่อเนื่อง ไม่เกิดผลสัมฤทธิ์

๖. ศักยภาพการพัฒนาด้านการบริหารจัดการบ้านเมืองที่ดี

จุดแข็ง (Strength=S)

1. มีการบริหารจัดการท้องถิ่นแบบประชาชนมีส่วนร่วม ประชาชนมีความตื่นตัวและให้ความร่วมมือค่อนข้างสูง
2. ด้านการบริหารจัดการ ผู้นำ ผู้บริหาร สนับสนุนแนวคิดและกำหนดนโยบายส่งเสริมด้านการบริหารจัดการบ้านเมืองที่ดี
3. เทศบาลตำบลที่วังมีความพร้อมในการพัฒนา และปรับปรุงประสิทธิภาพการปฏิบัติงาน มีความเชี่ยวชาญและคุณวุฒิอยู่ในระดับที่พร้อมที่จะดำเนินการตามนโยบายการบริหารงาน
4. มีวัสดุครุภัณฑ์ที่ทันสมัยและมีการนำเทคโนโลยีมาใช้ในการปฏิบัติงานอีกทั้งมีการแบ่งโครงสร้างการบริหารงานขององค์กรที่ชัดเจน มีการทำงานที่เป็นระบบ

จุดอ่อน (Weakness=W)

1. ปัญหาการร้องเรียนยังไม่ได้รับการแก้ไขในทันที
2. ด้านข้อมูลข่าวสารยังไม่เป็นระบบ ค่อนข้างยาก
3. ประชาชนไม่ค่อยให้ความร่วมมือ เนื่องจากไม่เข้าใจระบบการทำงาน ทำให้ไม่เกิดผลสัมฤทธิ์

โอกาส (Opportunity=O)

1. นโยบายรัฐบาลในการส่งเสริมการกระจายอำนาจ การปกครองสู่ท้องถิ่นโดยสร้างดุลยภาพระหว่างการกำกับดูแลและความอิสระของท้องถิ่นในการบริหารจัดการงบประมาณและบุคลากรท้องถิ่น
2. การพัฒนาด้านการเมือง การบริหารราชการที่ดี เป็นยุทธศาสตร์การพัฒนาที่รัฐบาลและจังหวัดนครศรีธรรมราช ให้ความสำคัญ

อุปสรรคหรือข้อจำกัด (Threat=T)

1. ขาดการบูรณาการและการประสานงานที่ดี ในหน่วยงานที่เกี่ยวข้อง
2. การปฏิรูปราชการยังมีการเปลี่ยนแปลงเคลื่อนไหวตลอดเวลา และมีผลกระทบต่อองค์กร ทำให้ขาดความเชื่อมั่นในทิศทางการพัฒนาตนเองเพื่อความก้าวหน้าในอาชีพ
3. ระเบียบกฎหมายที่เกี่ยวข้อง ค่อนข้างมากทำให้การดำเนินงานไม่คล่องตัว เกิดความล่าช้าในการทำงาน ประชาชนจึงเกิดความเบื่อหน่าย

๗. ศักยภาพการพัฒนาเทคโนโลยีสารสนเทศเพื่อบริการประชาชน

จุดแข็ง (Strength=S)

๑. ด้านการบริหารจัดการ ผู้นำ ผู้บริหาร สนับสนุนแนวคิดและกำหนดนโยบายส่งเสริมการพัฒนาเทคโนโลยีสารสนเทศเพื่อบริการประชาชน

๒. เทศบาลตำบลที่วัง มีบุคลากรและอัตรากำลัง จำนวนและคุณวุฒิ อยู่ในระดับที่พร้อมที่จะดำเนินการตามนโยบายการบริหารงาน

จุดอ่อน (Weakness=W)

๑. ครุภัณฑ์ทางการสื่อสารยังมีไม่เพียงพอต่อความต้องการของประชาชน

๒. ประชาชนไม่ค่อยให้ความสนใจต่อการบริการด้านข้อมูลข่าวสารของทางเทศบาล

โอกาส (Opportunity=O)

๑. ยุทธศาสตร์การพัฒนาเทคโนโลยีเพื่อบริการประชาชนเป็นนโยบายของกรมส่งเสริมการปกครองท้องถิ่น

๒. การพัฒนาเทคโนโลยีเพื่อบริการประชาชน เป็นยุทธศาสตร์การพัฒนาที่จังหวัดนครศรีธรรมราชให้ความสำคัญ

อุปสรรคหรือข้อจำกัด (Threat=T)

- ขาดการบูรณาการและการประสานงานที่ดี ในหน่วยงานที่เกี่ยวข้อง

ส่วนที่ ๓ นโยบายและกลยุทธ์ด้านการบริหารและพัฒนาทรัพยากรบุคคล

๓.๑ นโยบายด้านการบริหาร

- ๑) กระจายอำนาจไปสู่ผู้บริหารระดับหัวหน้างาน ซึ่งเป็นผู้บังคับบัญชาในระดับต้น
- ๒) มีการกำหนดแผนกลยุทธ์เพื่อเป็นแนวทางในการบริหารงานให้เป็นไปตามแผนงาน และทิศทางที่วางไว้
- ๓) มีการจัดทำแผนปฏิบัติงานประจำปีตามภาระหน้าที่ความรับผิดชอบที่กำหนดไว้
- ๔) มีการบริหารจัดการมุ่งสู่คุณภาพด้วยความมุ่งมั่น รวดเร็ว ถูกต้อง และมีประสิทธิภาพให้มีความคุ้มค่าและเกิดประโยชน์สูงสุด
- ๕) มีการติดตามและประเมินผลด้วยการประชุมประจำเดือนและคณะกรรมการประเมินผลการปฏิบัติงานเพื่อรับทราบปัญหาอุปสรรค และปรับปรุงแก้ไขอย่างต่อเนื่อง

โดยให้มีโครงสร้างส่วนราชการภายในเทศบาลตำบลที่วัง ดังนี้

โครงสร้างตามแผนอัตรากำลังปัจจุบัน	โครงสร้างตามแผนอัตรากำลังใหม่	หมายเหตุ
<p>๑. สำนักปลัดเทศบาล</p> <p>๑.๑ ฝ่ายอำนวยการ</p> <ul style="list-style-type: none"> - งานการเจ้าหน้าที่ - งานบริหารทั่วไป - งานธุรการ <p>๑.๒ ฝ่ายปกครอง</p> <ul style="list-style-type: none"> - งานทะเบียนราษฎรและบัตรประจำตัวประชาชน - งานส่งเสริมการเกษตร - งานป้องกันและบรรเทาสาธารณภัย - งานส่งเสริมและสวัสดิการสังคม - งานพัฒนาชุมชน <p>๒. กองคลัง</p> <p>๒.๑ ฝ่ายบริหารงานคลัง</p> <ul style="list-style-type: none"> - งานการเงิน - งานบัญชี - งานพัสดุและทรัพย์สิน <p>๒.๒ ฝ่ายพัฒนารายได้</p> <ul style="list-style-type: none"> - งานพัฒนารายได้ - งานผลประโยชน์และกิจการพาณิชย์ - งานเร่งรัดรายได้ - งานแผนที่ภาษีและทะเบียนทรัพย์สิน - งานธุรการ 	<p>๑. สำนักปลัดเทศบาล</p> <p>๑.๑ ฝ่ายอำนวยการ</p> <ul style="list-style-type: none"> - งานการเจ้าหน้าที่ - งานบริหารทั่วไป - งานธุรการ <p>๑.๒ ฝ่ายปกครอง</p> <ul style="list-style-type: none"> - งานทะเบียนราษฎรและบัตรประจำตัวประชาชน - งานส่งเสริมการเกษตร - งานป้องกันและบรรเทาสาธารณภัย - งานส่งเสริมและสวัสดิการสังคม - งานพัฒนาชุมชน <p>๒. กองคลัง</p> <p>๒.๑ ฝ่ายบริหารงานคลัง</p> <ul style="list-style-type: none"> - งานการเงิน - งานบัญชี - งานพัสดุและทรัพย์สิน <p>๒.๒ ฝ่ายพัฒนารายได้</p> <ul style="list-style-type: none"> - งานพัฒนารายได้ - งานผลประโยชน์และกิจการพาณิชย์ - งานเร่งรัดรายได้ - งานแผนที่ภาษีและทะเบียนทรัพย์สิน - งานธุรการ 	

โครงสร้างตามแผนอัตรากำลังปัจจุบัน	โครงสร้างตามแผนอัตรากำลังใหม่	หมายเหตุ
<p>๓. กองช่าง</p> <p>๓.๑ ฝ่ายแบบแผนและก่อสร้าง</p> <ul style="list-style-type: none"> - งานสถาปัตยกรรม - งานวิศวกรรม <p>๓.๒ ฝ่ายการโยธา</p> <ul style="list-style-type: none"> - งานสาธารณูปโภค - งานจัดสถานที่และการไฟฟ้าสาธารณะ <p>๔. กองสาธารณสุขและสิ่งแวดล้อม</p> <p>๔.๑ ฝ่ายบริหารงานสาธารณสุข</p> <ul style="list-style-type: none"> - งานสุขาภิบาลและอนามัย - งานส่งเสริมสุขภาพ <p>๕. กองวิชาการและแผนงาน</p> <p>๕.๑ ฝ่ายบริการและเผยแพร่วิชาการ</p> <ul style="list-style-type: none"> - งานนิติการ - งานบริการและเผยแพร่วิชาการ - งานธุรการ <p>๕.๒ ฝ่ายแผนงานและงบประมาณ</p> <ul style="list-style-type: none"> - งานนโยบายและแผน - งานจัดทำงบประมาณ - งานวิจัยและประเมินผล <p>๖. กองการศึกษา</p> <p>๖.๑ ฝ่ายบริหารการศึกษา</p> <ul style="list-style-type: none"> - งานบริหารการศึกษา - งานส่งเสริมศาสนา วัฒนธรรม - งานธุรการ 	<p>๓. กองช่าง</p> <p>๓.๑ ฝ่ายแบบแผนและก่อสร้าง</p> <ul style="list-style-type: none"> - งานสถาปัตยกรรม - งานวิศวกรรม <p>๓.๒ ฝ่ายการโยธา</p> <ul style="list-style-type: none"> - งานสาธารณูปโภค - งานจัดสถานที่และการไฟฟ้าสาธารณะ <p>๔. กองสาธารณสุขและสิ่งแวดล้อม</p> <p>๔.๑ ฝ่ายบริหารงานสาธารณสุข</p> <ul style="list-style-type: none"> - งานสุขาภิบาลและอนามัย - งานส่งเสริมสุขภาพ <p>๕. กองวิชาการและแผนงาน</p> <p>๕.๑ ฝ่ายบริการและเผยแพร่วิชาการ</p> <ul style="list-style-type: none"> - งานนิติการ - งานบริการและเผยแพร่วิชาการ - งานธุรการ <p>๕.๒ ฝ่ายแผนงานและงบประมาณ</p> <ul style="list-style-type: none"> - งานนโยบายและแผน - งานจัดทำงบประมาณ - งานวิจัยและประเมินผล <p>๖. กองการศึกษา</p> <p>๖.๑ ฝ่ายบริหารการศึกษา</p> <ul style="list-style-type: none"> - งานบริหารการศึกษา - งานส่งเสริมศาสนา วัฒนธรรม - งานธุรการ 	

๓.๒ นโยบายด้านอัตรากำลังและการบริหารอัตรากำลัง

- ๑) บริหารกำลังคนให้สอดคล้องกับความจำเป็นตามพันธกิจ
- ๒) พัฒนาระบบวางแผนและติดตามประเมินผลการใช้กำลังคน
- ๓) พัฒนาผลิตภาพและความคุ้มค่าของกำลังคน
- ๔) พัฒนาระบบเทคโนโลยีสารสนเทศด้านการบริหารกำลังคน

โดยให้มีอัตรากำลังในระยณะแผนอัตรากำลัง ๓ ปี (พ.ศ. ๒๕๖๑-๒๕๖๓) ดังนี้

ส่วนราชการ	กรอบ อัตรากำลัง เดิม	อัตรากำลังที่คาดว่าจะต้อง ใช้ในช่วงระยะเวลา ๓ ปี ข้างหน้า			เพิ่ม/ลด			หมายเหตุ
		๒๕๖๑	๒๕๖๒	๒๕๖๓	๒๕๖๑	๒๕๖๒	๒๕๖๓	
ปลัดเทศบาล (นักบริหารงานท้องถิ่น ระดับกลาง)	๑	๑	๑	๑	-	-	-	
สำนักปลัดเทศบาล (๐๑)								
หัวหน้าสำนักปลัด (นักบริหารงานทั่วไป ระดับกลาง)	๑	๑	๑	๑	-	-	-	
หัวหน้าฝ่ายอำนวยการ (นักบริหารงานทั่วไป ระดับต้น)	๑	๑	๑	๑	-	-	-	
หัวหน้าฝ่ายปกครอง (นักบริหารงานทั่วไป ระดับต้น)	๑	๑	๑	๑	-	-	-	
นักจัดการงานทั่วไป (ปก./ชก.)	๑	๑	๑	๑	-	-	-	
นักทรัพยากรบุคคล (ปก./ชก.)	๑	๑	๑	๑	-	-	-	
นักจัดการงานทะเบียนและบัตร (ปก./ชก.)	๑	๑	๑	๑	-	-	-	
นักพัฒนาชุมชน (ปก./ชก.)	๑	๑	๑	๑	-	-	-	
นักพัฒนาชุมชน (ปก./ชก.)	๑	๑	๑	๑	-	-	-	
เจ้าพนักงานธุรการ (ปง./ชง.)	๑	๑	๑	๑	-	-	-	
เจ้าพนักงานทะเบียน (ปง./ชง.)	๑	๑	๑	๑	-	-	-	
เจ้าพนักงานป้องกันและบรรเทาสาธารณภัย (ปง./ชง.)	๑	๑	๑	๑	-	-	-	
ลูกจ้างประจำ								
นักจัดการงานทั่วไป	๑	๑	๑	๑	-	-	-	
พนักงานจ้างตามภารกิจ								
ประเภทผู้มีคุณวุฒิ								
ผู้ช่วยบุคลากร	๑	๑	๑	๑	-	-	-	

ส่วนราชการ	กรอบ อัตรากำลัง เดิม	อัตราตำแหน่งที่คาดว่าจะต้อง ใช้ในช่วงระยะเวลา ๓ ปี ข้างหน้า			เพิ่ม/ลด			หมายเหตุ
		๒๕๖๑	๒๕๖๒	๒๕๖๓	๒๕๖๑	๒๕๖๒	๒๕๖๓	
ผู้ช่วยนักพัฒนาชุมชน	๑	๑	๑	๑	-	-	-	
ผู้ช่วยเจ้าพนักงานธุรการ	๑	๑	๑	๑	-	-	-	ว่าง
ผู้ช่วยเจ้าพนักงานทะเบียน	๑	๑	๑	๑	-	-	-	
ผู้ช่วยเจ้าหน้าที่บันทึกข้อมูล	๑	๑	๑	๑	-	-	-	
ประเภทผู้มีทักษะ								
พนักงานขับรถยนต์	๒	๒	๒	๒	-	-	-	
พนักงานขับเครื่องจักรกลขนาดเบา	๓	๓	๓	๓	-	-	-	ว่าง ๑
พนักงานจ้างทั่วไป								
ยาม	๒	๒	๒	๒	-	-	-	
คนงาน	๓	๓	๓	๓	-	-	-	
พนักงานดับเพลิง	๒	๒	๒	๒	-	-	-	ว่าง
กองคลัง (๐๔)								
ผู้อำนวยการกองคลัง(นักบริหารงานการคลัง ระดับกลาง)	๑	๑	๑	๑	-	-	-	
หัวหน้าฝ่ายบริหารงานคลัง(นักบริหารงานการคลัง ระดับต้น)	๑	๑	๑	๑	-	-	-	
หัวหน้าฝ่ายพัฒนารายได้(นักบริหารงานการคลัง ระดับ ต้น)	๑	๑	๑	๑	-	-	-	
นักวิชาการการเงินและบัญชี (ปก./ชก.)	๑	๑	๑	๑	-	-	-	
นักวิชาการจัดเก็บรายได้ (ปก./ชก.)	๑	๑	๑	๑	-	-	-	
นักวิชาการพัสดุ (ปก./ชก.)	๑	๑	๑	๑	-	-	-	
เจ้าพนักงานธุรการ (ปง./ชง.)	๑	๑	๑	๑	-	-	-	
เจ้าพนักงานการเงินและบัญชี (ปง./ชง.)	๑	๑	๑	๑	-	-	-	ว่าง
เจ้าพนักงานพัสดุ (ปง./ชง.)	๑	๑	๑	๑	-	-	-	

ส่วนราชการ	กรอบ อัตรากำลัง เดิม	อัตราตำแหน่งที่คาดว่าจะต้อง ใช้ในช่วงระยะเวลา ๓ ปี ข้างหน้า			เพิ่ม/ลด			หมายเหตุ
		๒๕๖๑	๒๕๖๒	๒๕๖๓	๒๕๖๑	๒๕๖๒	๒๕๖๓	
เจ้าพนักงานจัดเก็บรายได้ (ปง./ชง.)	๑	๑	๑	๑	-	-	-	
ลูกจ้างประจำ (กลุ่มงานสนับสนุน)								
เจ้าพนักงานการเงินและบัญชี	๑	๑	๑	๑	-	-	-	
พนักงานจ้างตามภารกิจ								
ประเภทผู้มีคุณวุฒิ								
ผู้ช่วยนักวิชาการจัดเก็บรายได้	๑	๑	๑	๑	-	-	-	
ผู้ช่วยเจ้าพนักงานจัดเก็บรายได้	๑	๑	๑	๑	-	-	-	
ผู้ช่วยเจ้าพนักงานพัสดุ	๑	๑	๑	๑	-	-	-	
ประเภทผู้มีทักษะ								
ลูกมือช่างแผนกที่ภาษีและทะเบียนทรัพย์สิน	๑	๑	๑	๑	-	-	-	
พนักงานจ้างทั่วไป								
พนักงานขับรถยนต์	๑	๑	๑	๑	-	-	-	ว่าง
คนงาน	๑	๑	๑	๑	-	-	-	ว่าง
กองช่าง (๐๕)								
ผู้อำนวยการกองช่าง(นักบริหารงานช่าง ระดับกลาง)	๑	๑	๑	๑	-	-	-	
หัวหน้าฝ่ายแบบแผนและก่อสร้าง(นักบริหารงานช่าง ระดับต้น)	๑	๑	๑	๑	-	-	-	
หัวหน้าฝ่ายการโยธา(นักบริหารงานช่าง ระดับต้น)	๑	๑	๑	๑	-	-	-	
วิศวกรโยธา (ปก./ชก.)	๑	๑	๑	๑	-	-	-	ว่าง
นายช่างโยธา (ปง./ชง.)	๑	๑	๑	๑	-	-	-	ว่าง
นายช่างโยธา (ปง./ชง.)	๑	๑	๑	๑	-	-	-	
นายช่างไฟฟ้า (ปง./ชง.)	๑	๑	๑	๑	-	-	-	

ส่วนราชการ	กรอบ อัตรากำลัง เดิม	อัตราตำแหน่งที่คาดว่าจะต้อง ใช้ในช่วงระยะเวลา ๓ ปี ข้างหน้า			เพิ่ม/ลด			หมายเหตุ
		๒๕๖๑	๒๕๖๒	๒๕๖๓	๒๕๖๑	๒๕๖๒	๒๕๖๓	
ลูกจ้างประจำ (กลุ่มงานสนับสนุน)								
นายช่างโยธา	๑	๑	๑	๑	-	-	-	
เจ้าพนักงานธุรการ	๑	๑	๑	๑	-	-	-	
พนักงานจ้างตามภารกิจ								
ประเภทผู้มีทักษะ								
พนักงานขับเครื่องจักรกลขนาดหนัก	๑	๑	๑	๑	-	-	-	
พนักงานขับเครื่องจักรกลขนาดเบา	๒	๒	๒	๒	-	-	-	ว่าง ๑
ประเภทผู้มีคุณวุฒิ								
ผู้ช่วยนายช่างไฟฟ้า	๑	๑	๑	๑	-	-	-	
ผู้ช่วยนายช่างไฟฟ้า	๑	๑	๑	๑	-	-	-	
ผู้ช่วยเจ้าพนักงานประปา	๑	๑	๑	๑	-	-	-	
ผู้ช่วยนายช่างเขียนแบบ	๑	๑	๑	๑	-	-	-	
ผู้ช่วยเจ้าพนักงานธุรการ	๑	๑	๑	๑	-	-	-	
พนักงานจ้างทั่วไป								
คนงาน	๑๑	๑๑	๑๑	๑๑	-	-	-	ว่าง ๑
กองสาธารณสุขและสิ่งแวดล้อม (๐๖)								
ผู้อำนวยการกองสาธารณสุขและสิ่งแวดล้อม (นักบริหารงานสาธารณสุขและสิ่งแวดล้อม ระดับต้น)	๑	๑	๑	๑	-	-	-	ว่าง
หัวหน้าฝ่ายบริหารงานสาธารณสุข(นักบริหารงาน สาธารณสุขและสิ่งแวดล้อม ระดับต้น)	๑	๑	๑	๑	-	-	-	
นักวิชาการสาธารณสุข (ปก./ชก.)	๑	๑	๑	๑	-	-	-	
เจ้าพนักงานธุรการ (ปง./ชง.)	๑	๑	๑	๑	-	-	-	
เจ้าพนักงานสาธารณสุข (ปง./ชง.)	๑	๑	๑	๑	-	-	-	

ส่วนราชการ	กรอบ อัตรากำลัง เดิม	อัตราตำแหน่งที่คาดว่าจะต้อง ใช้ในช่วงระยะเวลา ๓ ปี ข้างหน้า			เพิ่ม/ลด			หมายเหตุ
		๒๕๖๑	๒๕๖๒	๒๕๖๓	๒๕๖๑	๒๕๖๒	๒๕๖๓	
พนักงานจ้างตามภารกิจ								
ประเภทผู้มีทักษะ								
พนักงานขับเครื่องจักรกลขนาดกลาง(รถบรรทุกขยะ)	๓	๓	๓	๓	-	-	-	
พนักงานขับเครื่องจักรกลขนาดเบา(รถดูดสิ่งปฏิกูล)	๑	๑	๑	๑	-	-	-	ว่าง
คนงานประจำรถขยะ	๗	๗	๗	๗	-	-	-	
พนักงานจ้างทั่วไป								
คนงานประจำรถขยะ	๒	๒	๒	๒	-	-	-	
คนงาน	๓	๓	๓	๓	-	-	-	
คนงานประจำรถดูดสิ่งปฏิกูล	๒	๒	๒	๒	-	-	-	
กองวิชาการและแผนงาน (๐๗)								
ผู้อำนวยการกองวิชาการและแผนงาน(นักบริหารงาน ทั่วไป ระดับต้น)	๑	๑	๑	๑	-	-	-	
หัวหน้าฝ่ายบริการและเผยแพร่วิชาการ(นักบริหารงาน ทั่วไป ระดับต้น)	๑	๑	๑	๑	-	-	-	ว่าง
หัวหน้าฝ่ายแผนงานและงบประมาณ(นักบริหารงาน ทั่วไป ระดับต้น)	๑	๑	๑	๑	-	-	-	ว่าง
นักวิเคราะห์นโยบายและแผน (ปก./ชก.)	๑	๑	๑	๑	-	-	-	ว่าง
นิติกร (ปก./ชก.)	๑	๑	๑	๑	-	-	-	
พนักงานจ้างตามภารกิจ								
ประเภทผู้มีคุณวุฒิ								
ผู้ช่วยนักวิเคราะห์นโยบายและแผน	๑	๑	๑	๑	-	-	-	
ผู้ช่วยนิติกร	๑	๑	๑	๑	-	-	-	
ผู้ช่วยเจ้าพนักงานธุรการ	๑	๑	๑	๑	-	-	-	
ผู้ช่วยเจ้าพนักงานประชาสัมพันธ์	๑	๑	๑	๑	-	-	-	

ส่วนราชการ	กรอบ อัตรากำลัง เดิม	อัตราตำแหน่งที่คาดว่าจะต้อง ใช้ในช่วงระยะเวลา ๓ ปี ข้างหน้า			เพิ่ม/ลด			หมายเหตุ
		๒๕๖๑	๒๕๖๒	๒๕๖๓	๒๕๖๑	๒๕๖๒	๒๕๖๓	
กองการศึกษา (๐๘)								
ผู้อำนวยการกองการศึกษา(นักบริหารงานการศึกษา ระดับต้น)	๑	๑	๑	๑	-	-	-	ว่าง
หัวหน้าฝ่ายบริหารการศึกษา(นักบริหารงานการศึกษา ระดับต้น)	๑	๑	๑	๑	-	-	-	
นักวิชาการศึกษา (ปก./ชก.)	๑	๑	๑	๑	-	-	-	ว่าง
ครู คศ.๑	๕	๕	๕	๕	-	-	-	
พนักงานจ้างตามภารกิจ								
ประเภทผู้มีคุณวุฒิ								
ผู้ช่วยนักวิชาการศึกษา	๑	๑	๑	๑	-	-	-	
ผู้ช่วยนักสันทนการ	๑	๑	๑	๑	-	-	-	
ผู้ช่วยเจ้าพนักงานธุรการ	๑	๑	๑	๑	-	-	-	
ผู้ช่วยครูผู้ดูแลเด็ก	๒	๒	๒	๒	-	-	-	
ประเภทผู้มีทักษะ								
ผู้ดูแลเด็ก(ทักษะ)	๑	๑	๑	๑	-	-	-	
พนักงานจ้างทั่วไป								
ผู้ดูแลเด็ก(ทั่วไป)	๓	๓	๓	๓	-	-	-	
รวม	๑๒๔	๑๒๔	๑๒๔	๑๒๔	-	-	-	

๓.๓ นโยบายด้านการสร้างและพัฒนาระบบการบริหารจัดการองค์ความรู้

- ๑) สร้างความรู้และความเข้าใจให้กับบุคลากรเกี่ยวกับกระบวนการและคุณค่าของการจัดการความรู้
- ๒) ส่งเสริมและสนับสนุนวัฒนธรรมขององค์กรที่เอื้อต่อการแบ่งปันและถ่ายทอด
- ๓) ส่งเสริมให้มีการพัฒนาระบบจัดการความรู้ เพื่อให้บุคลากรสามารถเข้าถึงองค์ความรู้ต่าง ๆ ขององค์กรและเกิดการแลกเปลี่ยนเรียนรู้ได้อย่างมีประสิทธิภาพ
- ๔) จัดทำ “แผนการจัดการความรู้ (KM Action Plan)” โดยมีแนวทางการดำเนินการ ดังนี้

ก. กรอบแนวทางในการจัดระบบองค์ความรู้ในองค์กร

องค์กรต้องสร้างกระบวนการ การจัดการความรู้ (Knowledge Management) ให้เกิดขึ้น โดยต้องมีการพัฒนาความรู้เพื่อให้มีลักษณะเป็นองค์การแห่งการเรียนรู้อย่างสม่ำเสมอ โดยมีกระบวนการ ๗ ขั้นตอน ดังนี้

(๑) การบ่งชี้ความรู้ (Knowledge Identification) เช่น พิจารณาว่า วิสัยทัศน์ พันธกิจ เป้าหมายขององค์กรคืออะไร และเพื่อให้บรรลุเป้าหมาย เราจำเป็นต้องรู้อะไร โดยขณะนี้เรามีความรู้อะไรบ้าง อยู่ในรูปแบบใด อยู่ที่ใคร ทั้งภายในและภายนอกองค์กร

(๒) การสร้างและแสวงหาความรู้ (Knowledge Creation and Acquisition) เช่น การสร้างความรู้ใหม่ การแสวงหาความรู้จากภายนอก การรักษาความรู้เก่า การกำจัดความรู้ที่ใช้ไม่ได้แล้ว

(๓) การจัดความรู้ให้เป็นระบบ (Knowledge Organization) เป็นการวางโครงสร้างความรู้ เพื่อเตรียมพร้อมสำหรับการเก็บความรู้อย่างเป็นระบบในอนาคต

(๔) การประมวลและกลั่นกรองความรู้ (Knowledge Codification and Refinement) เช่น การปรับปรุงรูปแบบเอกสารให้เป็นมาตรฐาน การใช้ภาษาเดียวกัน การปรับปรุงเนื้อหาให้สมบูรณ์

(๕) การเข้าถึงความรู้ (Knowledge Access) เป็นการทำให้ผู้ใช้ความรู้นั้นเข้าถึงความรู้ที่ต้องการได้ง่ายและสะดวก เช่น ระบบเทคโนโลยีสารสนเทศ Web Board กระดานประชาสัมพันธ์ เป็นต้น

(๖) การแบ่งปันแลกเปลี่ยนความรู้ (Knowledge Sharing) สามารถดำเนินการได้หลายวิธี โดยกรณีเป็น Explicit Knowledge อาจจัดทำเป็นเอกสาร ระบบฐานข้อมูลความรู้ ระบบเทคโนโลยีสารสนเทศ หรือ กรณีเป็น Tacit Knowledge อาจจัดทำเป็นระบบกิจกรรมชุมชนแห่งการเรียนรู้ การสับเปลี่ยนงาน การเยี่ยมตัว เวทีแลกเปลี่ยนเรียนรู้ ทีมข้ามสายงาน เป็นต้น

(๗) การเรียนรู้ (Learning) ควรทำให้การเรียนรู้เป็นส่วนหนึ่งของงาน เช่น เกิดระบบการเรียนรู้จาก สร้างองค์ความรู้-นำความรู้ไปใช้-เกิดการเรียนรู้และประสบการณ์ใหม่และหมุนเวียนต่อไปอย่างต่อเนื่อง

ข. กรอบแนวทางในการเข้าถึงองค์ความรู้

เพื่อให้องค์กรประสบความสำเร็จตามวิสัยทัศน์ เป้าหมาย และกลยุทธ์ที่กำหนดไว้ หน่วยงานจำเป็นต้องมีการติดตามและประเมินผลงาน การวิเคราะห์และสร้างองค์ความรู้ในระดับองค์กร ดังนั้น องค์กรต้องมีการเลือกองค์ความรู้ และกำหนดตัวชี้วัดที่เหมาะสมและสอดคล้อง หลังจากนั้นต้องสรุปว่า อะไรคือข้อมูลสารสนเทศ องค์ความรู้ ตัวชี้วัดที่ต้องมี หลังจากนั้น จึงรวบรวมและจัดเก็บในแต่ละขั้นตอนและกระบวนการบริหารงานต้องมีการกำหนดความถี่ในการจัดเก็บ ผู้รับผิดชอบและวิธีการจัดเก็บ ซึ่งเมื่อได้ข้อมูลสารสนเทศ และองค์ความรู้ดังกล่าวข้างต้น จะต้องมีการแลกเปลี่ยนเรียนรู้รวมทั้งถ่ายทอดใช้ในการบริหารงานทั้งระดับองค์กรและระดับกระบวนการเพื่อให้เป็นไปตามวิสัยทัศน์ เป้าหมายและทิศทางขององค์กร ดังนี้

๑. การบ่งชี้ความรู้และข้อมูล ตัวชี้วัดที่มีผลต่อการบรรลุวิสัยทัศน์ เป้าหมาย และกลยุทธ์ขององค์กร ทั้งนี้จะต้องขอความเห็นจากทุกคน ทุกหน่วยงานที่เกี่ยวข้อง หรือแม้กระทั่งผู้ที่มีส่วนได้ส่วนเสียจากภายนอก เพื่อให้ครอบคลุมทุกประเด็น

๒. การสร้างและแสวงหาความรู้ เพื่อรวบรวมองค์ความรู้และผลการวัดและการวิเคราะห์ที่ได้กำหนดความต้องการไว้ในข้อ ๑ ทั้งนี้สามารถหาแหล่งความรู้และข้อมูลจากทั้งภายในและภายนอกองค์กร

๓. ดำเนินการจัดทำระบบในการจัดองค์ความรู้ ข้อมูล และสารสนเทศที่ได้จากข้อ ๒ เพื่อให้พร้อมใช้งานสำหรับผู้ที่เกี่ยวข้องและสามารถอ้างอิงทั้งในปัจจุบันและอนาคต ๙๒ หมวด ๔ การวัด การวิเคราะห์ และการจัดการความรู้

๔. การประมวลและกลั่นกรองความรู้ องค์กรจะต้องดำเนินการตั้งคณะทำงานที่มีองค์ความรู้ ตามที่กล่าวไว้ในข้อ ๑ เพื่อทำการประเมินและกลั่นกรององค์ความรู้ที่ถูกต้อง แม่นยำ ก่อนที่จะทำการเผยแพร่ทั้งภายในและภายนอก ซึ่งจะต้องระวังเป็นอย่างมาก เนื่องจากมีผลต่อความเชื่อมั่นขององค์กรต่อสาธารณชน

๕. การเข้าถึงความรู้ ข้อมูล สารสนเทศ องค์ความรู้ทั้งหมดที่เกิดขึ้นในองค์กรจะต้องพร้อมใช้งานและบุคลากรที่เกี่ยวข้องสามารถเข้าถึงได้อย่างสะดวกสบายและมีประสิทธิภาพ อย่างไรก็ตามในเรื่องความปลอดภัยของข้อมูลจะต้องมีการพิจารณาเตรียมความพร้อมไว้เป็นอย่างดี พร้อมทั้งมีแผนฉุกเฉินและแผนสำรองเป็นอย่างดี หากเกิดภัยพิบัติ หรือความไม่สงบในกรณีต่างๆ

๖. การแบ่งปันแลกเปลี่ยนความรู้ หลังจากสร้างความพร้อมในเรื่องกระบวนการจัดเก็บและพร้อมใช้งานไปแล้วนั้น องค์กรมีการนำความรู้ไปใช้งานและนำกลับมาแลกเปลี่ยนด้วยวิธีการต่างๆ อาทิ ชุมชนแห่งการเรียนรู้ เวทีสัมมนา การเขียนบทความ การเล่าประสบการณ์ที่ดีและบทเรียนจากการนำไปปฏิบัติ

๗. การเรียนรู้ หลังจากการแลกเปลี่ยนเรียนรู้ในข้อที่ ๖ การนำความรู้ไปปฏิบัติจริง ส่งผลให้การสร้างองค์ความรู้ใหม่และฐานองค์ความรู้ขององค์กรขยายใหญ่ขึ้นและเป็นองค์ความรู้ที่สลับซับซ้อนและทรงคุณค่ามากขึ้น ซึ่งสามารถใช้เป็นดัชนีความสำเร็จของการจัดการความรู้ได้เป็นอย่างดี ทั้งนี้ หากมีการพิจารณาปรับเปลี่ยนวิสัยทัศน์ เป้าหมาย กลยุทธ์ ขององค์กร องค์กรสามารถดำเนินการจัดการความรู้ตั้งแต่ขั้นตอนที่ ๑ จนถึง ๗ ได้อย่างต่อเนื่อง และพัฒนาองค์ความรู้ใหม่ๆ ให้เกิดขึ้นในองค์กรต่อไป

ค. การสร้างเครือข่ายองค์ความรู้

๑. การสร้างทีม (Team Work) ในการสร้างจะต้องชี้แจง Concept KM กับบุคลากรทุกระดับ ผู้ทำหน้าที่มาจากทีมงาน ๒ ส่วน คือ ผู้บริหารด้านจัดการความรู้ในส่วนราชการ (CKO) และผู้มีความรู้และประสบการณ์ด้าน KM การดำเนินการจะถูกถ่ายทอดโดยไม่ให้รู้ตัว แต่จะบูรณาการไปกับงานประจำที่มีอยู่ หลังจากนั้นจึงจัดห้องบรรยายให้ความรู้แก่ผู้ปฏิบัติงาน ทุกคน

๒. หาเครือข่ายเพื่อช่วยขับเคลื่อนทั้งองค์กร โดยใช้บุคลากรที่มีคุณภาพทั้งหมดที่มีอยู่ รวบรวมรายละเอียดทำเป็นเครือข่ายขององค์กร

๓. สร้างเครือข่ายให้กับหน่วยงานภายในองค์กร โดยกระตุ้นให้มีการแลกเปลี่ยน โดยใช้ปัญหาเป็นตัวตั้ง และนำปัญหาเหล่านั้นมาแก้ปัญหา เช่น จากความเสี่ยง ข้อติดขัดในการทำงาน หรือความสำเร็จในการทำงาน โดยให้ทุกคนได้เล่าเรื่องราวแห่งความสำเร็จที่เคยทำ หรือเคยมีประสบการณ์ พร้อมทั้งนำเรื่องราวดีๆ เหล่านั้นไปใช้ในการปฏิบัติงานและสร้างเวที หรือกระตุ้นให้เกิดเวที เพื่อให้ทุกคนในหน่วยงานได้ร่วมกันแลกเปลี่ยนเรียนรู้ และหาข้อตกลงในการแก้ปัญหาร่วมกัน อันจะนำไปสู่ Best Practice ที่ทรงคุณค่า เพื่อเก็บเป็นคลังความรู้และถ่ายทอดต่อไป

๔. สร้างเครือข่ายระหว่างหน่วยงานภายในองค์กร โดยการกระตุ้นให้มีการแลกเปลี่ยน โดยใช้ Best Practice เป็นตัวตั้ง และกระตุ้นให้เกิดการแลกเปลี่ยนในเรื่องที่เกี่ยวข้องหลาย ๆ ทีมงาน และกระตุ้นให้แต่ละทีมกำหนดแผนแลกเปลี่ยนเรียนรู้ซึ่งกันและกันอย่างต่อเนื่อง และรวบรวมองค์ความรู้ให้เป็นระบบ โดยดำเนินการจัดทำฐานข้อมูลในรูปเอกสารอิเล็กทรอนิกส์ ยกย่องชมเชยและให้รางวัล

ปัจจัยแห่งความสำเร็จ การสร้างเครือข่ายองค์ความรู้จะสำเร็จได้ต้องได้รับการสนับสนุนและความร่วมมือจากผู้บริหารทุกระดับ ความพร้อมของทีมงานผู้มีประสบการณ์ในการจัดการความรู้ มีเวทีที่ชัดเจน และสามารถนำไปใช้ในชีวิตประจำวัน โดยเฉพาะอย่างยิ่งจะต้องแทรกซึมไปกับงานประจำ ตลอดจนมีการเสริมแรงโดยการให้รางวัล จึงจะสำเร็จได้

ง. การบริหารจัดการองค์ความรู้สู่องค์กรตามแนว PMQA หมวด ๔

๑. ส่วนราชการต้องมีระบบฐานข้อมูลผลการดำเนินงานตามแผนยุทธศาสตร์และแผนปฏิบัติ รวมทั้งผลการดำเนินงานของตัวชี้วัดตามคาร์รับรองปฏิบัติราชการที่ครอบคลุม ถูกต้อง และทันสมัย

๒. ส่วนราชการทบทวนฐานข้อมูลเพื่อสนับสนุนการปฏิบัติงานของกระบวนการที่สร้างคุณค่า ที่จัดทำไว้ใน พ.ศ. ๒๕๕๑ และต้องมีฐานข้อมูลเพื่อสนับสนุนการปฏิบัติงานของกระบวนการที่สร้างคุณค่าเพิ่มเติมอย่างน้อย ๒ กระบวนการ

๓. ส่วนราชการต้องมีระบบเทคโนโลยีสารสนเทศเพื่อให้ประชาชนสามารถเข้าถึงข้อมูลข่าวสารได้อย่างเหมาะสม

๔. ส่วนราชการต้องมีระบบการติดตาม เฝ้าระวัง และเตือนภัย (Warning System) เช่น การกำหนดระบบเตือนภัยแบบสัญญาณไฟจราจร การจัดห้องปฏิบัติการที่บ่งชี้ของการเปลี่ยนแปลงที่เกิดขึ้น

๕. ส่วนราชการต้องมีระบบบริหารความเสี่ยงของระบบฐานข้อมูล และสารสนเทศ

๖. ส่วนราชการต้องจัดทำแผนการจัดการความรู้ และนำไปปฏิบัติ จะต้องแสดงผลการจัดการความรู้ KM Action Plan อย่างน้อย ๓ องค์ความรู้ ตามแนวทางที่กำหนด และรายงานผลการดำเนินงานตามแผน โดยดำเนินกิจกรรมตามแผนการจัดการความรู้ได้สำเร็จครบถ้วนทุกกิจกรรม และสามารถดำเนินการที่ครอบคลุมกลุ่มเป้าหมายได้ไม่น้อยกว่าร้อยละ ๘๐ ในทุกกิจกรรมแลกเปลี่ยนเรียนรู้ที่ระบุไว้

๓.๔ นโยบายด้านภาระงาน

๑) มีการกำหนดภาระงานของบุคคลทุกคนอย่างชัดเจน

๒) มีการจัดทำคู่มือการปฏิบัติงานของทุกงาน

๓) บุคลากรมีการพัฒนา ศึกษา ทำความเข้าใจถึงภาระงานร่วมกันอย่างสม่ำเสมอโดยทุกงานจะต้องมีการประชุมบุคลากรภายในเพื่อเป็นการรายงานผลการดำเนินงาน การแก้ไขปัญหาอุปสรรคและปรับปรุงภาระงานประจำทุกเดือน โดยให้งานการเจ้าหน้าที่ จัดทำคำสั่งการแบ่งงานและกำหนดหน้าที่ความรับผิดชอบของส่วนราชการในเทศบาลตำบลที่วัง แยกเป็นส่วนราชการ และให้มีการทบทวนการปฏิบัติหน้าที่ที่หุ้รอบการประเมินหรือเมื่อมีการะงานเปลี่ยนแปลงไปจากเดิม

๓.๕ นโยบายด้านระบบสารสนเทศ

๑) ให้ทุกงานในทุกกองใช้ข้อมูลเพื่อวิเคราะห์งานจากแหล่งข้อมูลเดียวกัน

๒) ให้ทุกงานจัดทำฐานข้อมูลด้วยระบบคอมพิวเตอร์ในภารกิจของงานนั้น ๆ และหาแนวทางในการเชื่อมโยงข้อมูลเพื่อใช้ร่วมกัน

๓) ให้มีการปรับปรุงฐานข้อมูลที่รับผิดชอบให้เป็นปัจจุบันอย่างสม่ำเสมอ โดยให้ปฏิบัติตามแผนแม่บทสารสนเทศของเทศบาลตำบลที่วัง งานการเจ้าหน้าที่ต้องมีการประชาสัมพันธ์ผ่านเทคโนโลยีสารสนเทศอย่างต่อเนื่อง

๓.๖ นโยบายด้านการมีส่วนร่วมในการบริหาร

- ๑) มีการประชุมหัวหน้างานกับผู้อำนวยการกองเพื่อเป็นการรายงานผลติดตาม และร่วมแก้ไขปัญหาอุปสรรค ตลอดจนร่วมให้ข้อเสนอแนะต่อการบริหารของหน่วยงานเป็นประจำ
- ๒) ทุกงานมีการประชุมงาน เพื่อให้บุคลากรมีส่วนร่วมในการพัฒนาและปรับปรุงการปฏิบัติงานร่วมกัน
- ๓) สนับสนุนและส่งเสริมให้บุคลากรมีส่วนร่วมในกิจกรรม
- ๔) ส่งเสริมมาตรการการมีส่วนร่วมในการใช้ทรัพยากรร่วมกันอย่างมีประสิทธิภาพ
- ๕) ส่งเสริมและสนับสนุนการสร้างและใช้องค์ความรู้ในกระบวนการทำงาน เพื่อให้บุคลากรพัฒนาทักษะและความชำนาญในการปฏิบัติงานให้บรรลุผลตามพันธกิจขององค์กรให้เกิดประโยชน์ประสิทธิภาพสูงสุดและมีศักยภาพในการพัฒนาตนเอง

๓.๗ นโยบายด้านการพัฒนาทรัพยากรบุคคล

- ๑) มีการสนับสนุนส่งเสริมพัฒนาทรัพยากรบุคคลเพื่อเพิ่มขีดความสามารถในการปฏิบัติงานอย่างต่อเนื่อง ด้วยการส่งบุคลากรเข้ารับการอบรมในหลักสูตรต่าง ๆ ที่สอดคล้องกับแผนพัฒนาบุคลากร
- ๒) สนับสนุนให้บุคลากรได้รับการศึกษาต่อในระดับที่สูงขึ้น
- ๓) มีการติดตามประเมินผลการพัฒนาบุคลากรทั้งด้านทักษะวิชาการและการรอบรู้และนำผลมาเป็นแนวในการปรับปรุงการพัฒนาบุคลากรให้มีประสิทธิภาพอย่างต่อเนื่อง โดยให้งานการเจ้าหน้าที่ จัดทำแผนพัฒนาบุคลากรให้สอดคล้องกับแผนอัตรากำลัง ๓ ปี (พ.ศ.๒๕๖๑ - ๒๕๖๓)

๓.๘ นโยบายด้านการเงินและงบประมาณ

- ๑) มีการจัดทำแผนการใช้เงินงบประมาณทั้งงบประมาณแผ่นดินและเงินรายได้ ให้เป็นไปตามวัตถุประสงค์และสอดคล้องกับภารกิจของกอง และให้เป็นไปตามแผนปฏิบัติงานประจำปี
- ๒) มีการจัดทำสรุปรายงานการใช้จ่ายงบประมาณทั้งงบประมาณแผ่นดินและเงินรายได้ประจำเดือนเวียนให้บุคลากร และประชาชนทั่วไปได้ทราบทุกเดือน
- ๓) มีการนำเทคโนโลยีมาใช้ในการบริหารจัดการเพื่อให้การดำเนินงานเป็นระบบการบริหารและจัดการตามระบบบัญชีมาใช้
- ๔) มีการมอบหมายให้บุคลากรมีส่วนร่วมรับผิดชอบและปฏิบัติงานด้วยความโปร่งใส โดยให้กองคลังดำเนินการจัดทำรายงานสรุปผลการดำเนินงานแล้วประชาสัมพันธ์ให้ทุกฝ่ายและประชาชนทั่วไปได้รับทราบเป็นประจำทุกเดือน

๓.๙ นโยบายด้านการทำนุบำรุงศิลปวัฒนธรรม

- ๑) สนับสนุนและส่งเสริมให้บุคลากรมีส่วนร่วมในกิจกรรมด้านการทำนุบำรุงศิลปวัฒนธรรมของท้องถิ่น
- ๒) จัดทำแผน/กิจกรรม/โครงการที่เป็นประโยชน์สอดคล้องกับแผนงานด้านทำนุบำรุงศิลปวัฒนธรรม
- ๓) ดำเนินการให้ผู้บริหารและบุคลากรตระหนักในกิจกรรมด้านการทำนุบำรุงศิลปวัฒนธรรมที่นำไปสู่การสร้างสรรค์ รวมทั้งการอนุรักษ์ ฟื้นฟู สืบสานประเพณีและวัฒนธรรม

๓.๑๐ นโยบายคุณธรรมจริยธรรมของเทศบาลตำบลที่วัง

อนุสนธิจากคณะกรรมการมาตรฐานการบริหารงานบุคคลส่วนท้องถิ่น (ก.ถ.) ได้กำหนดมาตรฐานทางคุณธรรมและจริยธรรมของข้าราชการ พนักงาน และลูกจ้างประจำขององค์กรปกครองส่วนท้องถิ่น ซึ่งได้ประมวลขึ้นจากข้อเสนอแนะของผู้บริหารท้องถิ่นและประชาชนผู้รับบริการ จากองค์กรปกครองส่วนท้องถิ่น โดยมีวัตถุประสงค์เพื่อใช้เป็นหลักการและแนวทางปฏิบัติให้ข้าราชการหรือ พนักงานส่วนท้องถิ่น และลูกจ้างขององค์กรปกครองส่วนท้องถิ่นโดยทั่วไปใช้ยึดถือปฏิบัติเป็น เครื่องกำกับความประพฤติได้แก่

๑. พึงดำรงตนให้ตั้งมั่นอยู่ในศีลธรรม ปฏิบัติหน้าที่ด้วยความซื่อสัตย์ สุจริต เสียสละ และมีความรับผิดชอบ

๒. พึงปฏิบัติหน้าที่อย่างเปิดเผย โปร่งใส พร้อมให้ตรวจสอบ

๓. พึงให้บริการด้วยความเสมอภาคสะดวก รวดเร็ว มีอัธยาศัยไมตรีโดยยึดประโยชน์ของประชาชนเป็นหลัก

๔. พึงปฏิบัติหน้าที่โดยยึดผลสัมฤทธิ์ของงานอย่างคุ้มค่า

๕. พึงพัฒนาทักษะ ความรู้ ความสามารถ และตนเองให้ทันสมัยอยู่เสมอ
